

T.C.

KEÇİÖREN KAYMAKAMLIĞI

YALÇIN ESKİYAPAN İLKOKULU

2024-2028 STRATEJİK PLAN

ANKARA / KEÇİÖREN



Geleceğin güvencesi sağlam temellere dayalı bir eğitime, eğitim ise öğretmene dayalıdır.

İSTİKLAL MARŞI

Korkma! Sönmez bu şafaklarda yüzen al sancak,
Sönmeden yurdumun üstünde tüten en son ocak.
O benim milletimin yıldızıdır, parlayacak;
O benimdir, o benim milletimindir ancak.

Çatma, kurban olayım, çehreni ey nazlı hilal!
Kahraman ırkıma bir gül; ne bu şiddet, bu celal?
Sana olmaz dökülen kanlarımız sonra helal --
Hakkıdır, Hakk'a tapan milletimin istiklal.

Ben ezelden beridir hür yaşadım, hür yaşarım,
Hangi çılgın bana zincir vuracakmış? Şaşarım.
Kükremiş sel gibiyim, bendimi çiğner, aşarım,
Yırtarım dağları, enginlere sığmam, taşarım.

Garbın afakını sarmışsa çelik zırhlı duvar,
Benim iman dolu göğsüm gibi serhaddim var.
Ulusun, korkma! Nasıl böyle bir imanı boğar,
"Medeniyet" dediğin tek dişi kalmış canavar?

Arkadaş! Yurduma alçakları uğratma sakın,
Siper et gövdeni, dursun bu hayâsızca akın.
Doğacaktır sana vadettiği günler Hakk'ın,
Kim bilir, belki yarın belki yarından da yakın.

Bastiğın yerleri "toprak" diyerek geçme, tanı,
Düşün altındaki binlerce kefensiz yatanı.
Sen şehit oğlusun, incitme, yazıktır atanı,
Verme, dünyaları alsan da bu cennet vatanı.

Kim bu cennet vatanın uğruna olmaz ki feda?
Şüheda fışkıracak, toprağı sıksan şüheda.
Canı, cananı, bütün varımı alsın da Hüda,
Etmesin tek vatanımdan beni dünyada cüda.

Ruhumun senden İlahî, şudur ancak emeli:
Değmesin mabedimin göğsüne namahrem eli.
Bu ezanlar, ki şehadetleri dinin temeli,
Ebedî, yurdumun üstünde benim inlemeli.

O zaman vecdile bin secde eder, varsa taşım,
Her cerihamdan, İlahî, boşanıp kanlı yaşım,
Fışkırır ruhumücerret gibi yerden naaşım,
O zaman yükselerek arşa değer belki başım.

Dalgalan sen de şafaklar gibi ey şanlı hilal!
Olsun artık dökülen kanlarımın hepsi helal.
Ebediyen sana yok, ırkıma yok izmihlal.
Hakkıdır, hür yaşamış bayrağımın hürriyet;
Hakkıdır, Hakk'a tapan milletimin istiklal.

Mehmet Akif Ersoy

ATATÜRK'ÜN GENÇLİĞE HİTABESİ

Ey Türk gençliği! Birinci vazifen; Türk istiklalini, Türk cumhuriyetini, ilelebet muhafaza ve müdafaa etmektir.

Mevcudiyetinin ve istikbalinin yegâne temeli budur. Bu temel, senin en kıymetli hazinendir. İstikbalde dahi seni bu hazineden mahrum etmek isteyecek dâhilî ve haricî bedhahların olacaktır. Bir gün, istiklal ve cumhuriyeti müdafaa mecburiyetine düşersen, vazifeye atılmak için içinde bulunacağın vaziyetin imkân ve şeraitini düşünmeyeceksin. Bu imkân ve şerait, çok namüsaît bir mahiyette tezahür edebilir. İstiklal ve cumhuriyetine kastedecek düşmanlar, bütün dünyada emsali görülmemiş bir galibiyetin mümessili olabilirler. Cebren ve hile ile aziz vatanın bütün kaleleri zapt edilmiş, bütün tersanelerine girilmiş, bütün orduları dağıtılmış ve memleketin her köşesi bilfiil işgal edilmiş olabilir. Bütün bu şeraitten daha elim ve daha vahim olmak üzere, memleketin dâhilinde iktidara sahip olanlar, gaflet ve dalalet ve hatta hıyanet içinde bulunabilirler. Hatta bu iktidar sahipleri, şahsi menfaatlerini müstevlilerin siyasi emelleriyle tevhit edebilirler. Millet, fakruzaruret içinde harap ve bitap düşmüş olabilir.

Ey Türk istikbalinin evladı! İşte, bu ahval ve şerait içinde dahi vazifen, Türk istiklal ve cumhuriyetini kurtarmaktır. Muhtaç olduğun kudret, damarlarındaki asil kanda mevcuttur.

Mustafa Kemal Atatürk

Yalçın Eskiyaşan İlkokulu



Okul Bilgileri

İli: ANKARA		İlçesi: KEÇİÖREN	
Adres:	Adres Ayvalı MahallesiMecit Caddesi. No :2 Keçiören/ANKARA	Coğrafi Konum (link)	39°58'16.7"N 32°49'37.2"E
Telefon Numarası:	312	Faks Numarası:	312 321 03 00
e-Posta Adresi:	717019@meb.k12.tr	Web sayfası adresi:	https://yalcineskiyapan.meb.k12.tr
Kurum Kodu:	717019	Öğretim Şekli:	İkili Eğitim



SUNUŞ

Değişen ve hızla gelişen teknolojilerle bilginin dönüşümü, Türkiye'nin yüzyılında eğitimde başarı için sistemli ve planlı bir yaklaşımın önemini daha da artırmaktadır. Sürekli değişen ortamlarda, çağın gerekliliklerine uyumlu bir eğitim-öğretim anlayışını sürdürmek, belirlenen stratejileri etkin bir şekilde uygulamak başarı için kritik bir unsurdur. İyi bir planlama ve bu planın kararlılıkla uygulanması, başarılı olmanın anahtarıdır.

Kapsamlı ve özgün bir çalışmanın sonucu olan Stratejik Planımız, Türkiye'nin yüzyılında okulumuzun çağa uyumunu ve gelişimini hedeflemekte ve belirlenen hedeflerin yönünü, tercihlerini kapsamaktadır. Katılımcı bir anlayışla oluşturulan bu plan, eğitim yapımızın daha da güçlendirilmesinde bir kılavuz olarak hizmet edecektir. Stratejik amaçlar doğrultusunda güncellenen hedeflerle birlikte, okulumuzun 2024-2028 yıllarına ait stratejik planı hazırlanmıştır.

Bu planlama süreci; Türkiye'nin yüzyılına atıfta bulunarak, 5018 sayılı Kamu Mali Yönetimi ve Kontrol Kanunu gereğince, kamu kurumlarında stratejik planlamanın yapılması gerekliliği esasına dayanarak hazırlanmıştır. Zoru hemen başarırız, ancak imkânsız başarmak zaman alır.

Okulumuzun stratejik planının hazırlanmasında emek veren ve sürecin tamamlanmasına katkı sağlayan idarecilerimize, stratejik planlama ekiplerimize teşekkür ediyoruz. Bu planın başarıyla uygulanmasıyla okulumuzun başarısının daha da artacağına inanıyor, tüm personelimize başarılar diliyoruz. Türkiye'nin yüzyılında, eğitimde ilerlememizi sağlayacak bu stratejik planın önemini bir kez daha vurguluyoruz.

Erkan TÜRKMEN
Okul Müdürü

İÇİNDEKİLER	
1. GİRİŞ VE STRATEJİK PLANIN HAZIRLIK SÜRECİ	
1.1. Strateji Geliştirme Kurulu ve Stratejik Plan Ekibi	11
1.2. Planlama Süreci	12
2. DURUM ANALİZİ	13
2.1. Kurumsal Tarihçe	14
2.2. Uygulanmakta Olan Planın Değerlendirilmesi	17
2.3. Mevzuat Analizi	20
2.4. Üst Politika Belgelerinin Analizi	21
2.5. Faaliyet Alanları ile Ürün ve Hizmetlerin Belirlenmesi	21
2.6. Paydaş Analizi	22
2.7. Kuruluş İçi Analiz	31
2.7.1. Teşkilat Yapısı	35
2.7.2. İnsan Kaynakları	36
2.7.3. Teknolojik Düzey	38
2.7.4. Mali Kaynaklar	39
2.7.5. İstatistik Veriler	40
2.8. Dış Çevre Analizi (Politik, Ekonomik, Sosyal, Teknolojik, Yasal ve ÇevreselÇevre Analizi -PESTLE)	41
2.9. Güçlü ve Zayıf Yönler ile Fırsatlar ve Tehditler (GZFT) Analizi	42
2.10. Tespit ve İhtiyaçların Belirlenmesi	45
3. GELECEĞE BAKIŞ	49
3.1.Misyon	50
3.2.Vizyon	50
3.3.Temel Değerler	51
4. AMAÇ, HEDEF VE STRATEJİLERİN BELİRLENMESİ	52
4.1. Amaçlar	53
4.2. Hedefler	54
4.3. Performans Göstergeleri	55
4.4. Stratejilerin Belirlenmesi	60
4.5. Maliyetlendirme	60
5. İZLEME VE DEĞERLENDİRME	62
6. Tablo/Şekil/Grafikler/Ekler	

KISALTMALAR

TC	Türkiye Cumhuriyeti
AB	Avrupa Birliđi
MEB	Milli Eđitim Bakanlıđı
MEM	Milli Eđitim Müdürlüđü
OAB	Okul Aile Birliđi
SP	Stratejik Plan
PG	Performans Göstergesi
KBS	Kamu Harcama ve Muhasebe Biliřim Sistemi
MEBBİS	Millî Eđitim Bakanlıđı Biliřim Sistemleri

BİRİNCİ BÖLÜM

HAZIRLIK SÜRECİ



1. GİRİŞ VE STRATEJİK PLANIN HAZIRLIK SÜRECİ

1.1. Strateji Geliştirme Kurulu ve Stratejik Plan Ekibi

2024-2028 dönemi stratejik plan hazırlanması süreci Üst Kurul ve Stratejik Plan Ekibinin oluşturulması ile başlamıştır. Ekip tarafından oluşturulan çalışma takvimi kapsamında ilk aşamada durum analizi çalışmaları yapılmış ve durum analizi aşamasında paydaşlarımızın plan sürecine aktif katılımını sağlamak üzere paydaş anketi, toplantı ve görüşmeler yapılmıştır.

Durum analizinin ardından geleceğe yönelim bölümüne geçilerek okulumuzun amaç, hedef, gösterge ve eylemleri belirlenmiştir. Çalışmaları yürüten ekip ve kurul bilgileri altta verilmiştir.

Tablo 1. Strateji Geliştirme Kurulu ve Stratejik Plan Ekibi Tablosu

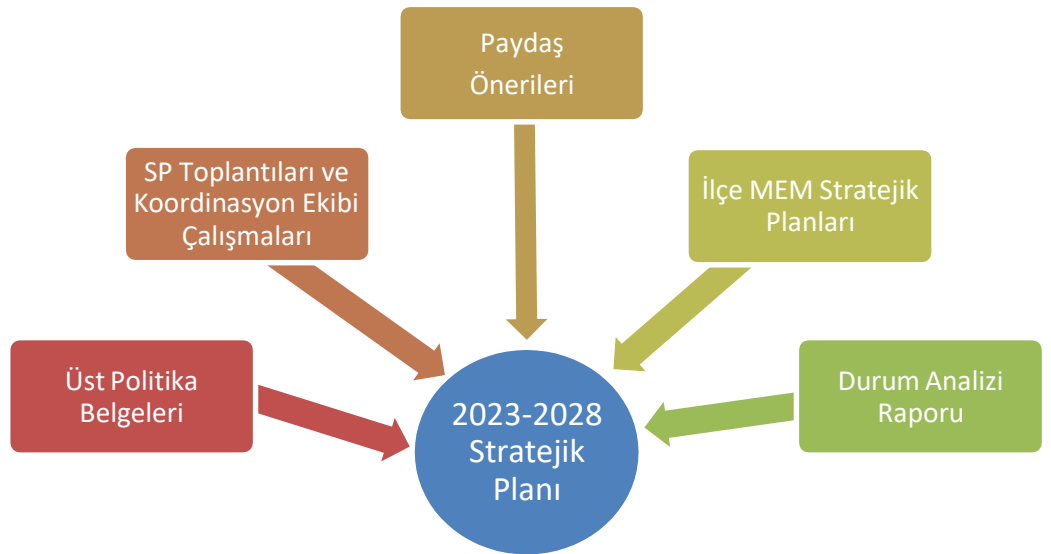
STRATEJİ GELİŞTİRME KURULU		
SIRA NO	ADI SOYADI	GÖREVİ
1	ERKAN TÜRKMEN	Okul Müdürü
2	İLHAN ERDEM	Müdür Yardımcısı
3	MERYEM DEMİR	P.D. ve Rehber Öğretmen
4	AYSUN ÖNCEL	Öğretmen
5	KEZBAN KALBUR	Okul Aile Birliği Başkanı
STRATEJİK PLAN EKİBİ		
SIRA NO	ADI SOYADI	GÖREVİ
1	GÜLAY ÜNSAL	Müdür Yardımcısı
2	NURAY AFACAN	P.D. ve Rehber Öğretmen
3	MUSTAFA ÇERİ	Öğretmen
4	ŞENAY BELEN	Öğretmen
5	KUDRET VİRAN YILDIRIM	Öğretmen
6	KADRIYE KÜBRA ERCAN	Öğretmen
7	BİRSEN ŞAHİN	Gönüllü Veli (Birden Fazla Gönüllü Veli Olabilir)

1.2. Planlama Süreci:

Stratejik planlama uygulamalarının başarılı olması plan öncesi hazırlık çalışmalarının iyi planlanmış olmasına ve sürece katılımın sağlanmasına bağlıdır. Hazırlık dönemindeki çalışmalar Strateji Geliştirme Başkanlığınca yayınlanan “Millî Eğitim Bakanlığı 2024-2028 Stratejik Plan Hazırlık Programı” dikkate alınarak ele alınmıştır. Program aşağıdaki konuları içermektedir:

- Stratejik plan hazırlık çalışmalarının başladığının duyurulması
- Strateji geliştirme üst kurul ve ekiplerinin oluşturulması
- Stratejik planlama ekiplerine eğitimler düzenlenmesi
- Stratejik plan hazırlama takviminin oluşturulması

Okulumuzun 2024-2028 stratejik planın hazırlanmasında tüm tarafların görüş ve önerileri ile eğitim önceliklerinin plana yansıtılabilmesi için geniş katılım sağlayacak bir model benimsenmiştir. Bu amaca ulaşabilmek için farklı fikirlerin plan metninde yer almasına ve değerlendirilmesine özen gösterilmeye çalışılmıştır. Stratejik plan temel yapısı Müdürlüğümüz Stratejik Planlama Üst Kurulu tarafından kabul edilen Müdürlük Vizyonu ulaşabilmek amacıyla eğitimin üç temel bölümü (erişim, kalite, kapasite) ile paydaşların görüş ve önerilerini baz alır nitelikte oluşturulmuştur.



Stratejik Yönetim Süreci

Stratejik yönetim sürecinin tamamını içerecek şekilde stratejik plan hazırlık süreci, durum analizi, geleceğe bakış, strateji geliştirme, eylem planları, izleme ve değerlendirme, stratejik planın güncellenmesi ve stratejik planın sunulması bölümlerinden oluşmaktadır.

- Planın Sahiplenilmesi
- Planlama Sürecinin Organizasyonu
- İhtiyaçların Tespiti
- Zaman Planı
- Hazırlık Programı

STRATEJİK PLAN HAZIRLIK SÜRECİ

Sürecin Planlanması

- Kurumsal Tarihçe
- Uygulanmakta Olan Stratejik Planın Değerlendirilmesi
- Mevzuat Analizi
- Üst Politika Belgeleri Analizi
- Faaliyet Alanları İle Ürün ve Hizmetlerin Belirlenmesi
- Paydaş Analizi
- Kuruluş İçi Analiz
- GZFT Analizi

DURUM ANALİZİ

Neredeyiz?

- Misyon
- Vizyon
- Temel Değerler

GELECEĞE BAKIŞ

Nereye ulaşmak
istiyoruz?

- Amaçlar
- Hedefler
- Performans Göstergeleri
- Stratejiler

STRATEJİ GELİŞTİRME

- Faaliyetler
- Sorumlular

EYLEM PLANLARI

Gitmek istediğimiz
yere nasıl ulaşabiliriz?

- Performans Hedefleri
- Performans Göstergeleri
- Faaliyetler
- Projeler
- Maliyetlendirme
- Bütçeleme

PERFORMANS PROGRAMI

İKİNCİ BÖLÜM

DURUM ANALİZİ



2. DURUM ANALİZİ

Durum analizi bölümünde okulumuzun mevcut durumu ortaya konularak neredeyiz sorusuna yanıt bulunmaya çalışılmıştır.

Bu kapsamda *durum analizi bölümünde, aşağıdaki hususlarla ilgili analiz ve değerlendirmeler yapılmıştır;*

- *Kurumsal tarihçe*
- *Uygulanmakta olan planın değerlendirilmesi*
- *Mevzuat analizi*
- *Üst politika belgelerinin analizi*
- *Faaliyet alanları ile ürün ve hizmetlerin belirlenmesi*
- *Paydaş analizi*
- *Kuruluş içi analiz*
- *Dış çevre analizi (Politik, ekonomik, sosyal, teknolojik, yasal ve çevresel analiz)*
- *Güçlü ve zayıf yönler ile fırsatlar ve tehditler (GZFT) analizi*
- *Tespit ve ihtiyaçların belirlenmesi*

Tablo 2. Yıllara göre okul müdürleri

Görev Yılları	Adı - Soyadı
2000-2011	Ahmet Kemal YAZICI
2011-2013	Hasan EROL
2014 - 2023	İbrahim GÜRSOY
2023 -	Erkan TÜRKMEN

2.1. Kurumsal Tarihçe



Okulumuzun Yıkılmadan Önceki Hali

Okulumuz, Ankara İli, Keçiören İlçesi, Aşağı Eğlence Mahallesi Doğançay Sokak No:3 adresinde Gülhane Askeri Tıp Akademisi Hastanesi karşısında bulunmaktadır.

Nuh'un Ankara makarnaları sahiplerinden Ahmet Eskiyanan bir ilkokul yaptırmak üzere Ankara Valiliğine başvurması üzerine valiliğimiz, yukarıda belirttiğimiz okul adresimize okul yaptırabileceği cevabını verir. Bu sırada Ahmet Eskiyanan'ın 17 yaşındaki oğlu Yalçın Eskiyanan Mide kanseri tedavisi görmektedir. Tedavisinin kalan kısmı için İngiltere'ye gönderilir. Ahmet Eskiyanan görevli mühendislerine okulun plan ve krokilerini çizdirir.

Okulun yapılacağı şimdiki arsamız eski haliyle tamamen dere görünümlü ve yarı bataklık şeklinde olduğundan bu alanın hafriyatla doldurulmasını sağlar ve inşaatın başlatılmasını ister. Temel atma çalışmaları sürdürülürken İngiltere'de tedavisi devam eden oğlu Yalçın Eskiyanan'ın vefat haberi gelir. Bunun üzerine temel atma töreni ertelenir. Daha sonra temel ve zemin kat inşaatının sürdüğü bir zamanda Sayın Ahmet Eskiyanan'da vefat eder. Vefatından önce okulun her şeyiyle tamamlanmasını ve okula ölen oğlu Yalçın Eskiyanan'ın adının verilmesini vasiyet eder.

16 Mart 1976 yılında 12 derslik, atölye, konferans salon ve idari birimlerden oluşan A-BLOK binamız zamanın Milli Eğitim Bakanı Sayın Ali Naili Erdem'in de katıldığı tören ile YALÇIN ESKİYAPAN İLKOKULU olarak eğitim öğretime açılır. 1977-1978 eğitim öğretim yılında bünyesine ortaokul da dâhil edilir.1985 yılında şimdiki B-BLOK binamız yapılır ve ilkokul olarak hizmete açılır. A-Blok binamız ise ayrı müdürlük olarak ortaokul olarak hizmetine devam eder.

1991-1992 eğitim öğretim yılında iki okul birleştirilerek **YALÇIN ESKİYAPAN İLKÖĞRETİM OKULU** olarak eğitim öğretime devam edilir. 1996 yılında spor salonumuz hizmete açılır.

05.06.2012 tarih ve 8960 sayılı Milli Eğitim Bakanlığı Temel Eğitim Genel Müdürlüğümüzün Okul Planlamaları konulu yazıları doğrultusunda Yalçın Eskiyanan İlkokulu olarak 4+4+4 yeni eğitim sistemi içerisinde yerini almıştır.

2023-2024 Eğitim öğretim yılında Hacı Mustafa Tarman İlkokulu binasına taşınarak hizmet vermeye devam etmektedir. Eski binası yıkılarak yerine yeni bina yapımına başlanmıştır.

Çevresine örnek, her yönüyle kendisini ispat etmiş, tercih edilen, disiplinli, başarıya odaklanmış düzenli bir okul olarak, kaliteli güven veren öğretmen kadrosuyla, öğrenmeye açık, öğrenmeyi ihtiyaç olarak gören öğrencileriyle Türk Milli Eğitimine hizmet etme çalışmalarıyla dün olduğu gibi, bugün ve gelecekte de daima ileriye hedef büyüten düşünceler taşıyarak devam edecektir.

Okul ailemizin tüm paydaşlarının mutluluğu ve başarılı olmaları ana hedefimizdir. Eskiyanan ailesine teşekkürlerimizi sunarız...

2.2. Uygulanmakta Olan Stratejik Planın Değerlendirilmesi

2019-2023 Stratejik Planımıza ait değerlendirme aşağıda verilmiştir.

Stratejik Amaç 1:

Performans Göstergeleri:

- ✓ PG.1.1.a: Hedeflere ulaşılmıştır (%100).
- ✓ PG.1.1.b: Hedeflere ulaşılmıştır (%100).
- ✓ PG.1.1.c: Hedeflere ulaşılmıştır (%100).
- ✓ PG.1.1.d: Hedeflere ulaşılmıştır (%0).
- ✓ PG.1.1.e: Hedeflere ulaşılmıştır (%0).
- ✓ PG.1.1.f: Hedeflere ulaşılmıştır (%100).

Eylemler: Tüm eylemler planlandığı şekilde gerçekleştirilmiştir.

Değerlendirme: Stratejik Amaç 1 başarıyla tamamlanmıştır.

Stratejik Amaç 2:

Performans Göstergesi:

- ✓ PG.2.1: Hedeflere ulaşılmıştır (%100).

Eylemler: Tüm eylemler planlandığı şekilde gerçekleştirilmiştir.

Değerlendirme: Stratejik Amaç 2 başarıyla tamamlanmıştır.

Stratejik Amaç 3:

Performans Göstergesi:

- ✓ PG.3.1: Hedeflere ulaşılamamıştır (2018-2022 arasında artış göstermiş ancak hedefe henüz ulaşılamamıştır).

Eylemler: Tüm eylemler planlandığı şekilde gerçekleştirilmiştir.

Değerlendirme: Stratejik Amaç 3'ün bazı hedeflere ulaşılamamıştır, bu nedenle iyileştirme gerekebilir.

Stratejik Amaç 4:

Performans Göstergesi:

- ✓ PG.4.1: Hedeflere ulaşılmıştır (%100).

Eylemler: Tüm eylemler planlandığı şekilde gerçekleştirilmiştir.

Değerlendirme: Stratejik Amaç 4 başarıyla tamamlanmıştır.

Stratejik Amaç 5:

Performans Göstergesi:

- ✓ PG.5.1: Hedeflere ulaşılmıştır (%100).

Eylemler: Tüm eylemler planlandığı şekilde gerçekleştirilmiştir.

Değerlendirme: Stratejik Amaç 5 başarıyla tamamlanmıştır.

Stratejik Amaç 6:

Performans Göstergeleri:

- ✓ PG.6.1: Hedeflere ulaşılmıştır (%985).

- ✓ PG.6.2: Hedeflere ulařılmıştır (%985).
- ✓ PG.6.3: Hedeflere ulařılmıştır (%985).
- ✓ PG.6.4: Hedeflere ulařılmıştır (%985).

Eylemler: Tüm eylemler planlandığı şekilde gerekleřtirilmiřtir.

Deęerlendirme: Stratejik Ama 6 bařarıyla tamamlanmıřtır.

Stratejik Ama 7:

Performans Gstergeleri:

- ✓ PG.7.1: Hedeflere ulařılamamıřtır (hedeflerin altında kalmıřtır).
- ✓ PG.7.2: Hedeflere ulařılamamıřtır (hedeflerin altında kalmıřtır).

Eylemler: Tüm eylemler planlandığı şekilde gerekleřtirilmiřtir.

Deęerlendirme: Stratejik Ama 7'de bazı hedeflere ulařılamamıřtır, bu nedenle iyileřtirme gerekebilir.

Stratejik Ama 8:

Performans Gstergeleri:

- ✓ PG.8.1.a: Hedeflere ulařılmıştır (%70).
- ✓ PG.8.2.b: Hedeflere ulařılmıştır (%70).
- ✓ PG.8.3.b: Hedeflere ulařılmıştır (%70).
- ✓ PG.8.4.c: Hedeflere ulařılmıştır (%70).

Eylemler: Tüm eylemler planlandığı şekilde gerekleřtirilmiřtir.

Deęerlendirme: Stratejik Ama 8'de bazı hedeflere tam olarak ulařılamamıřtır, bu nedenle iyileřtirme gerekebilir.

Stratejik Ama 9:

Performans Gstergeleri:

- ✓ PG.9.1.a: Hedeflere ulařılmıştır (%85).
- ✓ PG.9.2.b: Hedeflere ulařılmıştır (%985).
- ✓ PG.9.3.b: Hedeflere ulařılmıştır (%985).

Eylemler: Tüm eylemler planlandığı şekilde gerekleřtirilmiřtir.

Deęerlendirme: Stratejik Ama 9 bařarıyla tamamlanmıřtır.

Stratejik Ama 10:

Performans Gstergeleri:

- ✓ PG.10.1.a: Hedeflere ulařılmıştır (%100).
- ✓ PG.10.2.b: Hedeflere ulařılmıştır (%100).

Eylemler: Tüm eylemler planlandığı şekilde gerekleřtirilmiřtir.

Deęerlendirme: Stratejik Ama 10 bařarıyla tamamlanmıřtır.

Stratejik Ama 11:

Performans Gstergesi:

- ✓ PG.11.1: Hedeflere ulařılmıştır (%100).

Eylemler: Tüm eylemler planlandığı şekilde gerekleřtirilmiřtir.

Deęerlendirme: Stratejik Ama 11 bařarıyla tamamlanmıřtır.

Stratejik Amaç	Hedef	Durum
Stratejik Amaç 3	PG.3.1: Hedefe ulaşma	Başarısız
Stratejik Amaç 7	PG.7.1: Hedefe ulaşma	Başarısız
Stratejik Amaç 7	PG.7.2: Hedefe ulaşma	Başarısız
Stratejik Amaç 8	PG.8.1.a: Hedefe ulaşma	Başarısız
Stratejik Amaç 8	PG.8.2.b: Hedefe ulaşma	Başarısız
Stratejik Amaç 8	PG.8.3.b: Hedefe ulaşma	Başarısız

Orta özet:

Stratejik amaçlarımızın çoğuna başarıyla ulaşıldı, ancak Stratejik Amaç 3, 7 ve 8'deki bazı hedeflere tam olarak ulaşılamadı. Bu hedeflerde başarısız olduğu için bu alanlarda iyileştirme ve güçlendirme çalışmaları yapılması gerekmektedir.

Stratejik Amaç	Hedef	Durum
3	PG.3.1	Ulaşılamadı
7	PG.7.1	Ulaşılamadı
7	PG.7.2	Ulaşılamadı
8	PG.8.1.a	Kısmen Ulaşıldı
8	PG.8.2.b	Kısmen Ulaşıldı
8	PG.8.3.b	Kısmen Ulaşıldı
8	PG.8.4.c	Kısmen Ulaşıldı

Bu tabloda, hangi stratejik amaç ve hedeflere ulaşılamadığı veya kısmen ulaşıldığı açıkça belirtilmiştir.

Tablo 3. Ulaşılamayan amaç ve hedefler

Sonuç olarak, çoğu stratejik amaç ve hedefe başarıyla ulaşılmış olsa da, Stratejik Amaç 3, 7 ve 8'deki bazı hedeflerde tam bir başarı elde edilememiştir. Bu hedeflerde başarısızlık yaşanmasına rağmen, önümüzdeki dönemde yapılan eksikliklerin giderilmesi ve iyileştirme çalışmalarının yapılmasıyla daha kapsamlı bir başarı elde edilmesi hedeflenmektedir. Analizlerimiz, öncelikli hedeflerimizde beklenmedik zorluklar yaşandığını ortaya koyuyor. Özellikle COVID-19 pandemisi ve Kahramanmaraş'taki deprem gibi olaylar, planlarımızın bazı alanlarda istediğimiz sonuçları elde etmemizi engelledi. Bu durumu detaylı bir şekilde incelediğimizde şu ana faktörler öne çıkıyor:

Pandemi Etkisi: COVID-19'un eğitim alanında yarattığı kesintiler ve çevrimiçi eğitime geçiş, öğrencilerin ve eğitimcilerin karşılaştığı temel bir zorluk oldu.

Deprem Sonrası Sosyal ve Eğitimsel Etkiler: Kahramanmaraş'taki deprem ve KEÇİÖREN'e yönelik göç dalgası, eğitim kurumlarını olumsuz etkiledi ve kaynak sıkıntısına neden oldu.

Okul Kapanmaları ve Devamsızlık: COVID-19 nedeniyle okulların kapatılması ve çevrimiçi eğitime geçiş, öğrenci devamsızlığı sorunlarını artırdı.

Çevrimiçi Eğitim Zorlukları: Çevrimiçi eğitim platformlarına adapte olmak ve etkili bir şekilde kullanmak, birçok öğrenci ve öğretmen için önemli bir meydan okuma oldu.

Bu değerlendirmeler ışığında, önümüzdeki dönemde bu zorluklarla başa çıkmak ve daha etkili bir eğitim ortamı oluşturmak için stratejiler geliştirmeyi hedefliyoruz.

2.3. Yasal Yükümlülükler ve Mevzuat Analizi

YASAL YÜKÜMLÜLÜK (GÖREVLER)	DAYANAK(KANUN, YÖNETMELİK, GENELGE, YÖNERGE)
Atama	657 Sayılı Devlet Memurları Kanunu Milli Eğitim Bakanlığına Bağlı Okul ve Kurumların Yönetici ve Öğretmenlerinin Norm Kadrolarına İlişkin Yönetmelik Milli Eğitim Bakanlığı Eğitim Kurumları Yöneticilerinin Atama ve Yer Değiştirmelerine İlişkin Yönetmelik Milli Eğitim Bakanlığı Öğretmenlerinin Atama ve Yer Değiştirme Yönetmeliği
Ödül, Disiplin	Devlet Memurları Kanunu 6528 Sayılı Milli Eğitim Temel Kanunu İle Bazı Kanun ve Kanun Hükmünde Kararnelerde Değişiklik Yapılmasına Dair Kanun Milli Eğitim Bakanlığı Personeline Başarı, Üstün Başarı ve Ödül Verilmesine Dair Yönerge Milli Eğitim Bakanlığı Disiplin Amirleri Yönetmeliği
Okul Yönetimi	1739 Sayılı Milli Eğitim Temel Kanunu Milli Eğitim Bakanlığı İlköğretim Kurumları Yönetmeliği Milli Eğitim Bakanlığı Okul Aile Birliği Yönetmeliği Milli Eğitim Bakanlığı Eğitim Bölgeleri ve Eğitim Kurulları Yönergesi MEB Yönetici ve Öğretmenlerin Ders ve Ek Ders Saatlerine İlişkin Karar Taşınır Mal Yönetmeliği
Eğitim-Öğretim	Anayasa 1739 Sayılı Milli Eğitim Temel Kanunu 222 Sayılı İlköğretim ve Eğitim Kanunu 6287 Sayılı İlköğretim ve Eğitim Kanunu ile Bazı Kanunlarda Değişiklik Yapılmasına Dair Kanun Milli Eğitim Bakanlığı İlköğretim Kurumları Yönetmeliği Milli Eğitim Bakanlığı Eğitim Öğretim Çalışmalarının Planlı Yürütülmesine İlişkin Yönerge Milli Eğitim Bakanlığı Öğrenci Yetiştirme Kursları Yönergesi Milli Eğitim Bakanlığı Öğrencilerin Ders Dışı Eğitim ve Öğretim Faaliyetleri Hakkında Yönetmelik
Personel İşleri	Milli Eğitim Bakanlığı Personel İzin Yönergesi Devlet Memurları Tedavi ve Cenaze Giderleri Yönetmeliği Kamu Kurum ve Kuruluşlarında Çalışan Personelin Kılık Kıyafet Yönetmeliği Memurların Hastalık Raporlarını Verecek Hekim ve Sağlık Kurulları Hakkındaki Yönetmelik Öğretmenlik Kariyer Basamaklarında Yükseltme Yönetmeliği
Mühür, Yazışma, Arşiv	Resmi Mühür Yönetmeliği Resmi Yazışmalarda Uygulanacak Usul ve Esaslar Hakkındaki Yönetmelik Milli Eğitim Bakanlığı Evrak Yönergesi Milli Eğitim Bakanlığı Arşiv Hizmetleri Yönetmeliği
Rehberlik ve Sosyal Etkinlikler	Milli Eğitim Bakanlığı Rehberlik ve Psikolojik Danışma Hizmetleri Yönet. Okul Spor Kulüpleri Yönetmeliği Milli Eğitim Bakanlığı İlköğretim ve Ortaöğretim Sosyal Etkinlikler Yönetmeliği
Öğrenci İşleri	Milli Eğitim Bakanlığı İlköğretim Kurumları Yönetmeliği Milli Eğitim Bakanlığı Demokrasi Eğitimi ve Okul Meclisleri Yönergesi Okul Servis Araçları Hizmet Yönetmeliği
İsim ve Tanıtım	Milli Eğitim Bakanlığı Kurum Tanıtım Yönetmeliği Milli Eğitim Bakanlığına Bağlı Kurumlara Ait Açma, Kapatma ve Ad Verme Yönetmeliği
Sivil Savunma	Sabotajlara Karşı Koruma Yönetmeliği Binaların Yangından Korunması Hakkındaki Yönetmelik Daire ve Müesseseler İçin Sivil Savunma İşleri Kılavuzu

Tablo 4. Yasal Yükümlülükler

2.4. Üst Politika Belgeleri Analizi

Üst politika belgeleri;

Tablo 5. Üst Politika Belgeleri Analizi Tablosu

ÜST POLİTİKA BELGESİ	İLGİLİ BÖLÜM/REFERANS	VERİLEN GÖREVLER/İHTİYAÇLAR
Keçiören İlçe Millî Eğitim Müdürlüğü 2024-2028 Stratejik Planı	Tümü	Tümü
Kalkınma Planı	1.Eğitim Altyapısı Geliştirme 2. Erişilebilirlik ve Kapsayıcılık 3. Kaliteli Eğitim Sunumu 4. Mesleki Eğitim ve Beceri Geliştirme 5. Eğitim Yönetimi ve İdare 1. 6. Eğitim ve Teknoloji Entegrasyonu	1. Temel Eğitimin Erişilebilirliği ve Kalitesi 2. Eğitimde Fırsat Eşitliği 3. Eğitim Kalitesinin İyileştirilmesi ve Verimliliğin Artırılması 4. Teknoloji Kullanımının Teşviki Mesleki Eğitim ve Okul Sonrası Destek
Millî Eğitim KaliteÇerçevesi	Eğitim ve Öğretim Hizmetlerinin Niteliği	Öğrenci temel öğrenme kazanımlarının edinilmesinde doğrudan etkiye sahip beşerî, malî ve fiziksel alt yapı,Hazır oluş, Eğitim ortamı ve çevre, Sosyal tarafların katılımı, Hayat boyu öğrenme, Hareketlilik ile başarı ve geçişleri
Keçiören Belediyesi 2020-2024 Stratejik Planı	Amaç 2 Hedef 2. 2	Keçiören İlçesi'nde yaşayan vatandaşlarımıza sunulan eğitim ve sosyal etkinliklerde talebin en az %90'ı karşılanacak, Yaşam ve Kültür Merkezi gibi alanlarda ise talebin kapasite dâhilinde %100'ü karşılanacak ve kaliteli hizmet kapasitesi artırılabacaktır.

2.5. Faaliyet Alanları ile Ürün/Hizmetlerin Belirlenmesi

Tablo 6. Faaliyet Alanlar/Ürün ve Hizmetler Tablosu

FAALİYET ALANLARINA GÖRE ÜRÜN VE HİZMETLER	
FAALİYET ALANI: EĞİTİM	FAALİYET ALANI: YÖNETİM İŞLERİ
Rehberlik Hizmetleri *Psikolojik Danışma *Sınıf İçi Rehberlik Hizmetleri *Meslek Tanıtımı ve Yönlendirme	Öğrenci işleri hizmeti *Kayıt-Nakil işleri *Devam-devamsızlık *Sınıf geçme
Sosyal-Kültürel Etkinlikler *Halk oyunları *Koro *Satranç *Yarışmalar *Kültürel Geziler *Kermes ve Şenlikler *Piknikler Sosyal Kulüp ve Toplum Hizmeti Çalışmaları	Öğretmen işleri hizmeti *Derece terfi *Hizmet içi eğitim *Özlük hakları *Sendikal Hizmetler
Spor Etkinlikleri *Futbol, *Basketbol *Oryantiring	Mali İşlemler *Okul Aile Birliği işleri * Bütçe işlemleri *Bakım-onarın işlemleri * Taşınır Mal işlemleri
Resmi Bayram Törenleri	
FAALİYET ALANI: ÖĞRETİM	FAALİYET ALANI: YETİŞKİN EĞİTİMİ VE VELİLERLE İLİŞKİLER
Öğretimin Planlanması Planlar Öğretmenler Kurulu Zümre toplantıları	Sağlık Hizmetleri *Ağız ve Diş Sağlığı Semineri *Çocuk Hastalıkları Semineri
Öğretimin Uygulanması *Sınıf içi uygulamalar *Gezi ve inceleme *Kazanım değerlendirme	Kurslar *Okuma-Yazma kursları(HEM yönlendirilecek) *Bilgisayar kursları (HEM yönlendirilecek) *Okullar Hayat Olsun Projesi
Öğretimin Değerlendirilmesi *Dönem içi değerlendirmeler	Velilerle İlgili Hizmetler *Veli toplantıları *Veli iletişim hizmetleri *Okul-Aile Birliği faaliyetleri

Okulumuzda öğrenci işleri, kayıt-nakil işlemleri, devam-devamsızlık takibi ve notlandırma gibi faaliyetler e-okul yönetim bilgi sistemi üzerinden yürütülmektedir. Öğretmenlerimizin özlük, derece- kademe, terfi ve hizmet içi eğitim gibi işlemleri ise MEBBİS ve KBS sistemleri üzerinden gerçekleştirilmektedir. Mali işlemlerimiz ilgili yönetmeliklere uygun bir şekilde yürütülmektedir.

Rehberlik hizmetlerimiz sadece öğrenci odaklı değil; sınıf öğretmenlerimiz düzenli olarak öğrenci ve velilere yönelik seminerler düzenlemekte, anket ve envanterler uygulamaktadır. Ayrıca, davranış problemleri yaşayan öğrencilerimizin olumlu davranışlar kazanması için desteklenmektedir.

Okulumuz, İl ve İlçe Millî Eğitim Müdürlüğü tarafından düzenlenen sosyal, kültürel ve sportif etkinliklere aktif olarak katılmaktadır. Kültürel geziler, tiyatro etkinlikleri, piknikler ve kermesler gibi çeşitli faaliyetler düzenlenerek öğrencilerin sosyal gelişimlerine katkı sağlanmaktadır.

2.6. Paydaş Analizi

2024-2028 Stratejik Planlama Ekibi olarak planın oluşturulması sürecinde katılımcı bir yapı kurma amacıyla ilgili tarafların görüşlerinin alınması ve plana dâhil edilmesi gerekliliği belirlendi. Bu kapsamda paydaş analizi çalışması yapıldı ve iç ve dış paydaşlar belirlenerek öncelikler tespit edildi.

Paydaşların görüş ve beklentilerini belirlemek için SWOT (GZFT) Analizi Formu, Çalışan Memnuniyeti Anketi, Öğrenci Memnuniyeti Anketi ve Veli Anketi Formu kullanılmaktadır. Ayrıca, öğretmenler kurulu toplantıları, zümre toplantıları gibi toplantılar düzenlenerek görüş ve beklentiler tutanaklarla kaydedilmekte ve okulumuz bünyesinde değerlendirilmektedir.

Millî Eğitim Bakanlığı, Kaymakamlık, İlçe Milli Eğitim Müdürlükleri, okullar, yöneticiler, öğretmenler, özel öğretim kurumları, öğrenciler, okul aile birlikleri, memur ve hizmetli personel, belediyeler, İl Sağlık Müdürlükleri, meslek odaları, sendikalar, vakıflar, muhtarlıklar, tarım ilçe müdürlükleri, sivil savunma il müdürlükleri, Türk Telekom ilçe müdürlükleri, medya kuruluşları gibi çeşitli kurumlar paydaşlarımız arasında yer almaktadır.

Paydaş Analizi ve Sınıflamasında Kullanılan Kavramlar:

- **Lider:** Kurumda herhangi bir kademede görev alan çalışanlar içerisinde liderlik özellikleri olan kişilerdir.
- **Çalışan:** Kurumun çalışanıdır.
- **Müşteri:** Ürün, hizmet ve süreçten etkilenen herkesi temsil eder.
- **Temel Ortak:** Kurum faaliyetlerini gerçekleştirmek üzere zorunlu olarak kurulan ortaklıklardır.
- **Stratejik Ortak:** Kurumun faaliyetlerini gerçekleştirmek üzere seçim üzerine kurulan ortaklıklardır.
- **Tedarikçi:** Kurumun faaliyetlerini gerçekleştirmek için ihtiyaç duyduğu kaynakları temin eden kuruluşlardır.
- **Ürün/Hizmet:** Herhangi bir hizmet/üretim sürecinin çıktısıdır.

PAYDAŞ LİSTESİ

Tablo 7. Paydaş Listesi

PAYDAŞIN ADI	PAYDAŞ TÜRÜ	NEDEN PAYDAŞ	HEDEF KİTLE / YARARLANICI	TEMEL ORTAK	STRATEJİK ORTAK	ÇALIŞAN	TEDARİKÇİ
Keçiören Kaymakamlığı	Dış Paydaş	Kurumumuzun üstü konumunda olup, hesap verilecek mercidir.		√			
İlçe Milli Eğitim Müdürlüğü	Dış Paydaş	Müdürlüğüne bağlı okul ve kurumları belli bir plan dâhilinde yönetmek ve denetlemek, inceleme ve soruşturma işlerini yürütmek.	√	√			
Kayıt bölgesinde yer alan okullar	Dış Paydaş	İlk ve Ortaokullar tedarikçi konumundadır. Ortaöğretimler stratejik ortağımızdır.	√	√	√		√
Yönetici, Kurul/ Komisyon/ Kulüp Başkanları ve Öğretmenler	İç Paydaş	Hizmet veren personeldir.	√	√	√	√	
Öğrenciler	İç Paydaş	Hizmetin sunulduğu paydaşlardır. İç ve dış paydaş kabul edilebileceği gibi iç paydaş görülmesi daha uygundur.	√	√	√		
Okul Aile Birliği	İç Paydaş	Okulun eğitim öğretim ortamları ve imkânlarının zenginleştirilmesi için çalışır.		√	√	√	√
Memur ve Hizmetliler	İç Paydaş	Görevli personeldir.		√	√	√	
Keçiören Belediyesi	Dış Paydaş	Çevre düzenlemesi altyapıyı hazırlar.	√		√		√
Sendikalar	Dış Paydaş	Personel örgütlenmesi yapar.			√	√	
Okulumuz kayıt Bölgesi Muhtarlıkları	Dış Paydaş	Halk ile iletişimi gerçekleştirir.	√		√		√

PAYDAŞ ANALİZİ

Tablo 8. Paydaş Analizi

Paydaşlar	Kurum İçi-Dışı		Paydaş Türü					
	İç Paydaş	Dış Paydaş	Lider	Çalışanlar	Hedef Kitle	Temel Ortak	Stratejik Ortak	Tedarikçi
Yöneticilerimiz	√		√	√				
Öğretmen	√		√	√				
Öğrenci	√				√			
Veli	√				√		0	0
Okul Aile Birliği	√				√	√	√	
Memur ve Hizmetliler	√			√				
Keçiören Kaymakamlığı		√				√	√	
Keçiören İlçe Milli Eğitim Müdürlüğü		√				√		
KEÇİÖREN Belediye Başkanlığı		√					√	√
Okulumuz kayıt bölgesinde yer alan okullar		√				√		
Semt Karakolu		√					√	√
Üniversiteler		√			0		√	0
Eğitim Sendikaları		√					0	
İlçe Toplum Sağlığı Merkezi		√					√	
Semt Kliniği		√					√	
Sivil Toplum Kuruluşları (Vakıf-Dernek)		√					0	0

PAYDAŞ ÖNEM ETKİ MATRİSİ

Tablo 9. Paydaş Önem Matrisi

PAYDAŞIN ADI	Önem		Güçlü	Zayıf
	Önemli	Önemsiz		
Keçiören Kaymakamlığı	√		Birlikte çalış	
İlçe Milli Eğitim Müdürlüğü	√		Birlikte çalış	
Kayıt bölgesinde yer alan okullar		√		İzle
Kurul/ Komisyon/ Kulüp Başkanları	√		Çalışmalara dâhil et	
Öğretmenler	√		Çalışmalara dâhil et	
Öğrenciler	√		Çalışmalara dâhil et	
Okul Aile Birliği	√		Çalışmalara dâhil et	
Memur ve Hizmetliler	√		Çalışmalara dâhil et	
Keçiören Belediyesi		√	Bilgilendir	
Sendikalar	√		Birlikte çalış	
Okulumuz kayıt Bölgesi Muhtarlıkları		√		İzle

Yararlanıcı Ürün Hizmet Matrisi

Tablo 10. Hizmet Matrisi

Ürün/Hizmet	Personel işleri	Rehberlik ve Yönlendirme	Öğrenci başarısının değerlendirilmesi	Öğrenci kayıt, kabul ve devam işleri	Öğrencilere Ücretsiz Ders Kitabı Dağıtımı	Sınav işleri	Sınıf geçme işleri	Öğrenim belgesi	Sportif Faaliyetler	Sosyal ve Kültürel Faaliyetler	Öğrenci davranışlarının değerlendirilmesi	Öğrenci sağlığı ve güvenliği	Mezunlar (Öğrenci)	Öğrenci Servisleri	Eğitim-Öğretimi ve Yönetimi Geliştirme Çalışmaları	Fiziki Nitelik Geliştirme Çalışmaları	Staj işleri	Okul çevre ilişkileri
Keçiören Kaymakamlığı	√				√					√					√	√		
Keçiören İlçe Milli Eğitim Müdürlüğü	√	√	√	√	√	√	√	√	√	√	√	√	√	√	√	√	√	√
Kayıt bölgesinde yer alan okullar		√							√	√					√	√		√
Kurul/ Komisyon/ Kulüp Başkanları	√	√	√	√	√	√	√	√	√	√	√	√	√	√	√	√		√
Öğretmenler	√	√	√		√	√	√		√	√	√	√	√	√	√			√
Öğrenciler		√			√	√			√	√		√	√	√				√
Okul aile birliği																√		√
Memur ve Hizmetli	√															√		√
Keçiören Belediyesi									√	√						√		√
Eğitim Sendikaları	√														√			√
Okulumuz kayıt Bölgesi Muhtarlıkları																√		√

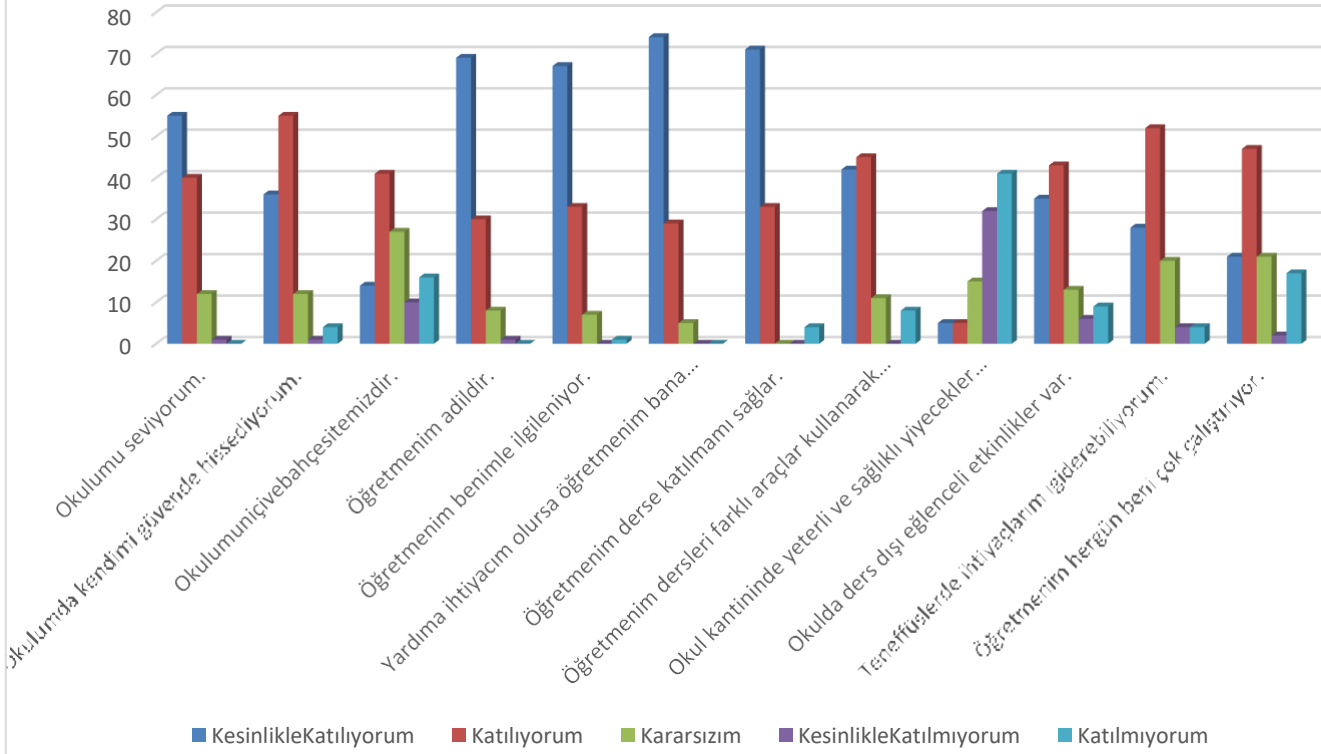
Memnuniyet Anket Sonuçları

Katılımcılık ilkesi doğrultusunda, hizmetlerden yararlanan ve üretim sürecine katkı sağlayan tüm paydaşların görüşlerini alması ve bu görüşleri stratejik planlama sürecinde dikkate alması büyük önem taşımaktadır. Bu süreç, ihtiyaç odaklı politikaların ve stratejilerin oluşturulmasını sağlamakla kalmaz, aynı zamanda paydaşların üretilen politikaları ve projeleri sahiplenmelerini kolaylaştırır. Bizde bu amaçla öğrenci, veli ve öğretmen memnuniyet anketlerini uygulayarak değerlendirdik.

Anketimize 108 öğrenci, 131 veli ve 28 öğretmen katılmıştır.

Kesinlikle Katılıyorum	Katılıyorum	Kararsızım	Kesinlikle Katılmıyorum	Katılmıyorum
1	2	3	4	5

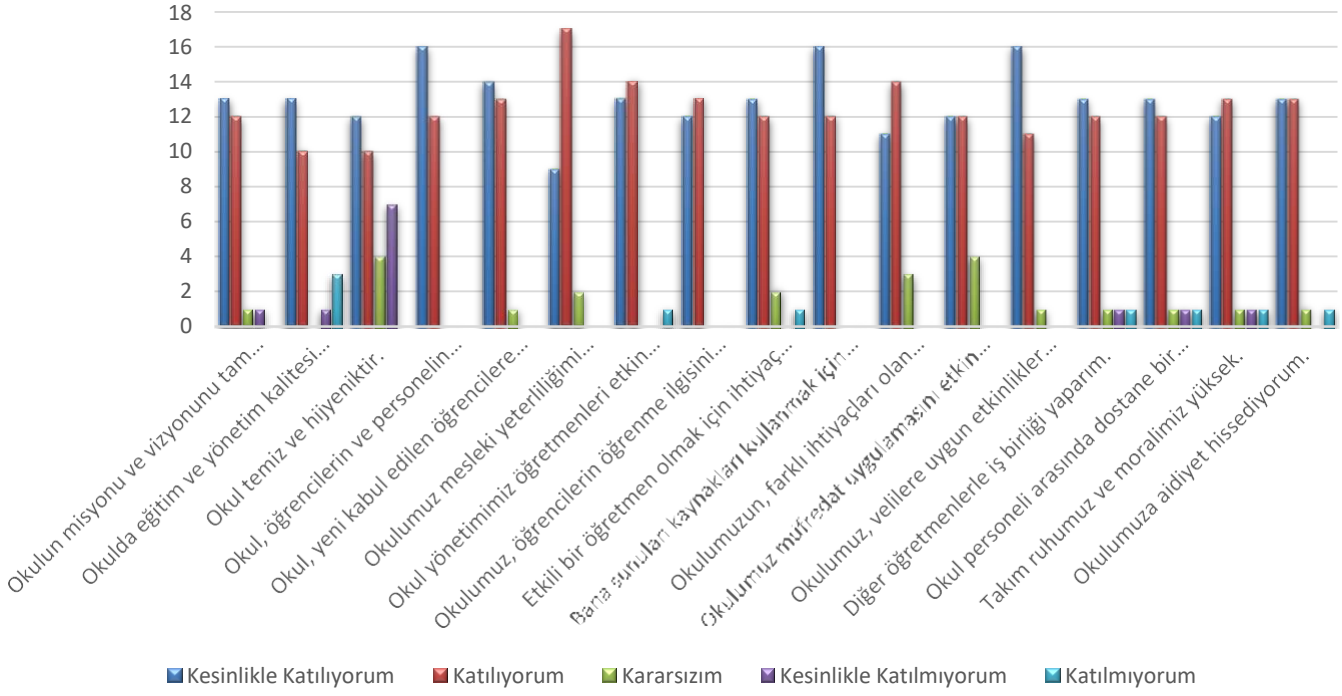
Öğrenci Memnuniyet Anket Sonuçları



ÖĞRETMEN MENUNİYET ANKET SONUÇLARI

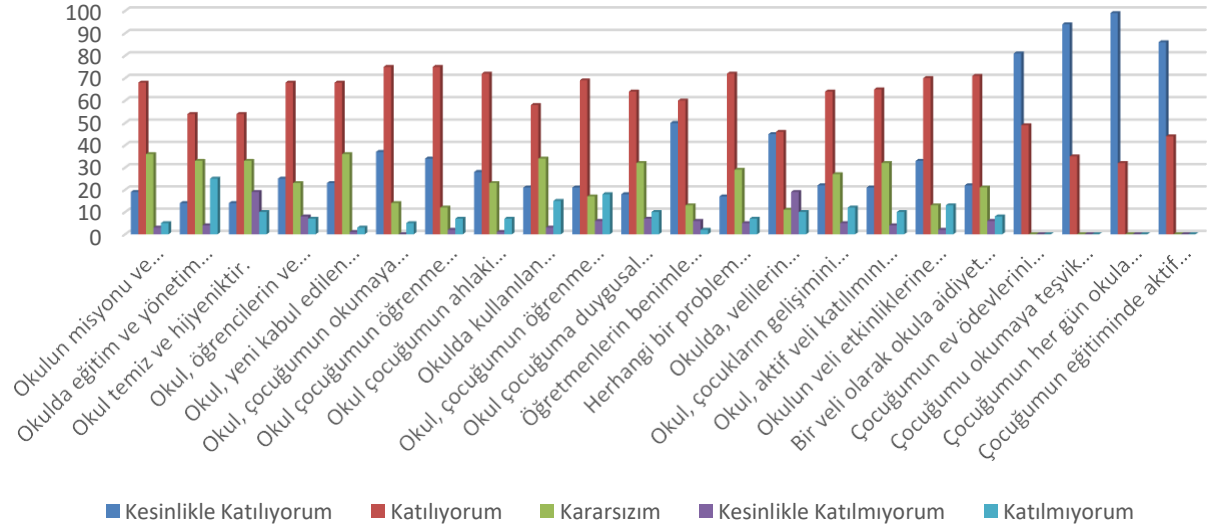
	Kesinlikle Katılıyorum	Katılıyorum	Kararsızım	Kesinlikle Katılmıyorum	Katılmıyorum
Okulumu seviyorum.	55	40	12	1	0
Okulumda kendimi güvende hissediyorum.	36	55	12	1	4
Okulumun içi ve bahçesi temizdir.	14	41	27	10	16
Öğretmenim adildir.	69	30	8	1	0
Öğretmenim benimle ilgileniyor.	67	33	7	0	1
Yardıma ihtiyacım olursa öğretmenim bana yardım eder.	74	29	5	0	0
Öğretmenim derse katılmamı sağlar.	71	33	0	0	4
Öğretmenim dersleri farklı araçlar kullanarak anlatır.	42	45	11	0	8
Okul kantininde yeterli ve sağlıklı yiyecekler var.	5	5	15	32	41
Okulda ders dışı eğlenceli etkinlikler var.	35	43	13	6	9
Teneffüslerde ihtiyaçlarımı giderebiliyorum.	28	52	20	4	4
Öğretmenim her gün beni çok çalıştırıyor.	21	47	21	2	17
TOPLAM OY SAYISI	517	453	151	57	104
Not: Toplam puan 1296'dır.					

Öğretmen Memnuniyet Anket Sonuçları



ÖĞRETMEN MEMNUNİYET ANKET SONUÇLARI	1	2	3	4	5
Okulun misyonu ve vizyonunu tam olarak anlıyorum.	13	12	1	1	0
Okulda eğitim ve yönetim kalitesi sürekli olarak gelişiyor.	13	10	0	1	3
Okul temiz ve hijyeniktir.	12	10	4	7	0
Okul, öğrencilerin ve personelin güvenliğini sağlamak için uygun güvenlik önlemleri alır.	16	12	0	0	
Okul, yeni kabul edilen öğrencilere uygun desteği sağlar.	14	13	1	0	0
Okulumuz mesleki yeterliliğimi geliştirmek için eğitim fırsatları sunuyor.	9	17	2	0	0
Okul yönetimimiz öğretmenleri etkin bir şekilde yönlendirir.	13	14	0	0	1
Okulumuz, öğrencilerin öğrenme ilgisini uyandıracak bir öğrenme ortamı oluşturmuştur.	12	13	0	0	0
Etkili bir öğretmen olmak için ihtiyaç duyduğum kaynaklara erişimim var.	13	12	2	0	1
Bana sunulan kaynakları kullanmak için gerekli eğitime sahibim.	16	12	0	0	0
Okulumuzun, farklı ihtiyaçları olan öğrencileri desteklemek için etkin bir politikası vardır.	11	14	3	0	0
Okulumuz müfredat uygulamasını etkin bir şekilde izler.	12	12	4	0	0
Okulumuz, velilere uygun etkinlikler düzenlemektedir.	16	11	1	0	0
Diğer öğretmenlerle iş birliği yaparım.	13	12	1	1	1
Okul personeli arasında dostane bir ilişki sürdürülür.	13	12	1	1	1
Takım ruhumuz ve moralimiz yüksek.	12	13	1	1	1
Okulumuza aidiyet hissediyorum.	13	13	1	0	1
TOPLAM OY SAYISI	221	212	22	12	9
Not: Toplam puan 476'dır.					

Veli Memnuniyet Anket Sonuçları



VELİ MEMNUNİYET ANKET SONUÇLARI

	1	2	3	4	5
Okulun misyonu ve vizyonunu tam olarak anlıyorum.	19	68	36	3	5
Okulda eğitim ve yönetim kalitesi sürekli olarak gelişiyor.	14	54	33	4	25
Okul temiz ve hijyeniktir.	14	54	33	19	10
Okul, öğrencilerin ve personelin güvenliğini sağlamak için uygun güvenlik önlemleridir.	25	68	23	8	7
Okul, yeni kabul edilen öğrencilere uygun desteği sağlar.	23	68	36	1	3
Okul, çocuğumun okumaya olan ilgisini geliştirmesine yardımcı olabilir.	37	75	14	0	5
Okul çocuğumun öğrenme ilgisini güçlendiriyor.	34	75	12	2	7
Okul çocuğumun ahlaki gelişimini teşvik edebilir.	28	72	23	1	7
Okulda kullanılan değerlendirme yöntemleri çocuğumun gelişimini tüm yönleriyle anlamama yardımcı oluyor.	21	58	34	3	15
Okul, çocuğumun öğrenme performansı ve gelişimi hakkında beni iyi bilgilendiriyor.	21	69	17	6	18
Okul çocuğuma duygusal rahatsızlık ve öğrenme güçlükleri ile karşılaştığında yeterli desteği ve rehberlik sağlar.	18	64	32	7	10
Öğretmenlerin benimle iletişim kurma yöntemlerinden memnunum.	50	60	13	6	2
Herhangi bir problem durumunda müdür endişelerime cevap veriyor.	17	72	29	5	7
Okulda, velilerin ihtiyaçlarına uygun eğitim faaliyetleri düzenlenir.	45	46	11	19	10
Okul, çocukların gelişimini desteklemek için velilerle iyi bir ilişki kurar.	22	64	27	5	12
Okul, aktif veli katılımını teşvik eder.	21	65	32	4	10
Okulun veli etkinliklerine aktif olarak katılırım.	33	70	13	2	13
Bir veli olarak okula aidiyet hissediyorum.	22	71	21	6	8
Çocuğumun ev ödevlerini tamamlamasını sağlarım.	81	49	0	0	0
Çocuğumu okumaya teşvik ederim.	94	35	0	0	0
Çocuğumun her gün okula gitmesini sağlarım.	99	32	0	0	0
Çocuğumun eğitiminde aktif bir ortağım.	86	44	0	0	0
TOPLAM OY SAYISI	824	1333	439	101	174
Not: Toplam puan 2882'dir.					

Öğretmen Memnuniyet Anketi Raporu

Genel Değerlendirme:

Anket sonuçlarına göre, öğrencilerin çoğunluğu okullarını ve öğretmenlerini olumlu bir şekilde değerlendirmişlerdir. Ancak, belirli alanlarda iyileştirme yapılması gerektiği açıktır.

Geliştirilmesi Gereken Alanlar:

1. Okulumun İçi ve Bahçesi Temizdir:

- Anket sonuçları, öğrencilerin okulun temizlik düzeninden memnun olmadığını göstermektedir. Temizlik standartlarının iyileştirilmesi gerekmektedir.

2. Okul Kantininde Yeterli ve Sağlıklı Yiyecekler Var:

- Öğrencilerin çoğunluğu kantin hizmetlerinden memnun değil ve sağlıklı yiyeceklerin eksikliği konusunda endişeli. Kantin hizmetleri gözden geçirilmelidir.

3. Okulda Ders Dışı Eğlenceli Etkinlikler Var:

- Ders dışı etkinlikler konusunda öğrencilerin memnuniyetsizlik oranı yüksektir. Etkinliklerin çeşitlendirilmesi ve öğrencilerin ilgi alanlarını daha iyi yansıtacak şekilde düzenlenmesi gerekmektedir.

4. Öğretmenim Her Gün Beni Çok Çalıştırıyor:

- Öğrencilerin bir kısmı, öğretmenlerinin çalışma yükünü aşırı bulduklarını belirtmiştir. Öğretmenler, ders yükünü daha dengeli bir şekilde planlayarak öğrencilerin gereksiz stres yaşamalarını önleyebilirler.

Öğretmen Memnuniyet Anketi Raporu

Genel Değerlendirme:

Öğretmenlerin okul ve yönetimle ilgili memnuniyet seviyeleri oldukça çeşitlidir. Bazı alanlarda memnuniyet yüksektir, ancak belirli konularda iyileştirme yapılması gerekmektedir.

Olumlu Alanlar:

1. Okulun Misyonu ve Vizyonunu Tam Olarak Anlıyorum:

Öğretmenler, okulun misyon ve vizyonunu anlama konusunda çoğunlukla olumlu görüş bildirmişlerdir.

2. Okul, Öğrencilerin ve Personelin Güvenliğini Sağlamak için Uygun Güvenlik Önlemleri Alır:

Öğretmenler, okulun güvenlik önlemleri alması konusunda genel olarak memnun görünmektedirler.

3. Okulumuz, Velilere Uygun Etkinlikler Düzenlemektedir:

Öğretmenler, okulun velilere yönelik etkinlikler düzenleme konusunda genellikle memnun olduklarını ifade etmişlerdir.

Geliştirilmesi Gereken Alanlar:

1. Okul Temiz ve Hijyeniktir:

Öğretmenlerin bir kısmı, okulun temizlik ve hijyen standartlarının yetersiz olduğunu düşünmektedir. Temizlik düzenlemelerinin gözden geçirilmesi gerekebilir.

2. Okulumuz Mesleki Yeterliliğimi Geliştirmek İçin Eğitim Fırsatları Sunuyor:

Öğretmenler, okulun mesleki gelişim fırsatları konusunda daha fazla destek sunması gerektiğini düşünmektedir.

3. Okulumuz, Farklı İhtiyaçları Olan Öğrencileri Desteklemek İçin Etkin Bir Politikaya Sahip Değildir:

Bazı öğretmenler, okulun farklı ihtiyaçlara sahip öğrencileri destekleme politikasının yetersiz olduğunu düşünmektedir. Bu alanda daha etkili politikaların geliştirilmesi önemlidir.

VELİ MEMNUNİYET ANKETİ RAPORU

Genel Değerlendirme:

Veli memnuniyet anketi sonuçlarına göre, velilerin büyük çoğunluğu okullarının misyonu ve vizyonunu anladıklarını ve okulun eğitim kalitesinin sürekli olarak geliştiğini düşünmektedir. Ancak, belirli

alanlarda iyileştirme yapılması gerektiği açıktır.

Geliştirilmesi Gereken Alanlar:

1. Okul Temizliği ve Hijyen:

Velilerin önemli bir kısmı, okulun temiz ve hijyenik olduğunu düşünmemektedir. Temizlik standartlarının artırılması ve hijyenik koşulların sağlanması gerekmektedir.

2. Okul Güvenliği:

Güvenlik önlemlerine ilişkin bazı veli endişeleri mevcuttur. Okul yönetimi, velilerin güvenlik konusundaki endişelerini dikkate almalı ve uygun önlemleri almalıdır.

3. Öğrenci Gelişimini Destekleme:

Veliler, okulun çocuklarının gelişimine ilişkin bazı alanlarda yetersiz olduğunu düşünmektedir. Okul, çocukların okumaya olan ilgisini ve öğrenme performansını artırmak için daha etkili stratejiler geliştirmelidir.

4. Veli İletişimi ve Katılımı:

Bazı veliler, öğretmenlerle iletişimlerinden ve okula aktif katılımdan memnun değildir. Okul yönetimi, veli iletişimini güçlendirmek ve veli katılımını teşvik etmek için daha fazla çaba sarf etmelidir.

Okulumuzda, öğrenci, öğretmen ve veli memnuniyeti her geçen gün artmaktadır. Bu artan memnuniyet eğilimi, okulumuzun tüm paydaşlarına daha iyi hizmet sunma ve ortak bir başarı kültürü oluşturma çabalarının sonucudur.

2.7. Okul/Kurum İçi Analiz

Tablo 11. Okul/Kurum İçi Analiz İçerik Tablosu

İli: Ankara		İlçesi: Keçiören			
Adres:	Adres Ayvalı Mah. Mecit Cad. No: 2	Coğrafi Konum (link)	39°58'16.7"N 32°49'37.2"E		
Telefon Numarası:	(0312) 323 9544	Faks Numarası:	Yok		
E- Posta Adresi:	709019@mebk12.tr	Web Sayfası Adresi:	https://yalcineskiyapan.meb.k12.tr/		
Kurum Kodu:	709019	Öğretim Şekli:	İkili Eğitim		
Okulun Hizmete Giriş Tarihi: Okul binamız yıkıldı.		Toplam Çalışan Sayısı	1		
Öğrenci Sayısı:	Kız	303	Öğretmen Sayısı:	Kadın	34
	Erkek	341		Erkek	8
	Toplam	644		Toplam	42
Derslik Başına Düşen Öğrenci Sayısı:		30	Şube Başına Düşen Öğrenci Sayısı:		30
Öğretmen Başına Düşen Öğrenci Sayısı:		30	Şube Başına 30'dan Fazla Öğrencisi Olan Şube Sayısı:		1
30 Günden Fazla Devamsızlığı Olan Öğrenci Sayısı:		2	Öğretmenlerin Kurumdaki Ortalama Görev Süresi:		15 Yıl

Tablo 12. Okuldaki Lisanslı Sporcu Bilgisi

Lisans Alınan Spor Branşı	Kız Öğrenci Sayısı	Erkek Öğrenci Sayısı	Toplam Öğrenci Sayısı
Karate	1	2	3
Satranç	2		
Buz pateni	1		1
Yüzme		1	1
Jimnastik	1		1
TOPLAM:			6

Tablo 13. Sınıf - Şube sayıları

Yalçın Eskişeyhan İlkokulu Müdürlüğü Sınıf - Şube Öğrenci Sayıları			
SINIF / ŞUBE	Erkek Öğrenci Sayısı	Kız Öğrenci Sayısı	Sınıf Toplamı
1. Sınıf / A Şubesi	8	8	16
1. Sınıf / B Şubesi	7	8	15
1. Sınıf / C Şubesi	9	8	17

1. Sınıf / D Şubesi	15	9	24
1. Sınıf / E Şubesi	12	10	22
1. Sınıf / F Şubesi	7	8	15
1. Sınıf / G Şubesi	10	9	19
1. Sınıf-Hafif Zihinsel / A Şubesi	2	0	2
1. Sınıf-Orta-Ağır Zihinsel / A Şubesi	0	0	0
SINIF GENELİNDE TOPLAM:	70	60	130
2. Sınıf / A Şubesi	16	14	30
2. Sınıf / B Şubesi	10	13	23
2. Sınıf / C Şubesi	13	14	27
2. Sınıf / D Şubesi	14	12	26
2. Sınıf / E Şubesi	11	20	31
2. Sınıf / F Şubesi	13	13	26
2. Sınıf / G Şubesi	12	19	31
2. Sınıf-Hafif Zihinsel / A Şubesi	0	0	0
2. Sınıf-Orta-Ağır Zihinsel / A Şubesi	0	0	0
SINIF GENELİNDE TOPLAM:	89	105	194
3. Sınıf / A Şubesi	2	2	4
3. Sınıf / B Şubesi	12	11	23
3. Sınıf / C Şubesi	13	11	24
3. Sınıf / D Şubesi	13	11	24
3. Sınıf / E Şubesi	14	11	25
3. Sınıf / F Şubesi	16	10	26
3. Sınıf / G Şubesi	17	7	24
3. Sınıf / H Şubesi	14	8	22
3. Sınıf-Hafif Zihinsel / A Şubesi	0	1	1
3. Sınıf-Orta-Ağır Zihinsel / A Şubesi	1	1	2
SINIF GENELİNDE TOPLAM:	102	73	175
4. Sınıf / A Şubesi	12	8	20
4. Sınıf / B Şubesi	11	9	20
4. Sınıf / C Şubesi	10	16	26
4. Sınıf / D Şubesi	6	7	13
4. Sınıf / E Şubesi	10	6	16
4. Sınıf / F Şubesi	12	6	18
4. Sınıf / G Şubesi	8	5	13
4. Sınıf / H Şubesi	10	7	17
4. Sınıf-Hafif Zihinsel / A Şubesi	0	1	1
4. Sınıf-Orta-Ağır Zihinsel / A Şubesi	0	0	0
SINIF GENELİNDE TOPLAM:	80	65	145
OKUL TOPLAMI			644

2.7.2. İnsan Kaynakları

Tablo 14. Çalışanların Görev Dağılımı

Çalışanın Ünvanı	Görevleri
Okul Müdürü	<ul style="list-style-type: none">Eğitim ve Öğretim Yönetimi: Eğitim programlarını ve öğretim yöntemlerini koordine eder, öğretmenlerin performansını değerlendirir.Personel Yönetimi: Öğretmenlerin ve diğer personelin işe alım, eğitimi ve değerlendirmesini yapar.Öğrenci Yönetimi: Öğrencilerin akademik ve sosyal gelişimlerini takip eder, disiplin işlemlerini yürütür.Mali Yönetim: Okul bütçesini yönetir, kaynakları etkin bir şekilde kullanır.İletişim ve Koordinasyon: Veliler, öğrenci ve diğer paydaşlarla iletişim kurar, okulun genel işleyişini sağlar.Fiziksel Tesis Yönetimi: Okul binası ve altyapısının bakımını ve güvenliğini denetler.
Müdür Yardımcısı	<ul style="list-style-type: none">Eğitim ve Öğretim Desteği: Eğitim programlarının uygulanmasında müdüre destek olur, öğretmenlerle işbirliği yapar.Öğrenci İşleri: Öğrenci disiplin işlemlerini yönetir, akademik ve sosyal sorunlarda rehberlik sağlar.Personel Yönetimi: Öğretmenlerin ve diğer personelin günlük işlerini koordine eder, görev dağılımını yapar.İdari Görevler: Müdürün yokluğunda onun görevlerini üstlenir, çeşitli idari işlemleri yürütür.Etkinlik ve Organizasyon: Okul içi etkinliklerin ve organizasyonların düzenlenmesine yardımcı olur.
Öğretmenler	<ul style="list-style-type: none">Eğitim ve Öğretim: Dersleri planlar, öğretir ve öğrencilerin akademik gelişimlerini takip eder.Değerlendirme: Öğrencilerin performansını değerlendirir, sınavlar yapar ve geri bildirim sağlar.Rehberlik: Öğrencilere akademik ve kişisel konularda rehberlik eder, ihtiyaç duyduklarında destek sağlar.Sınıf Yönetimi: Sınıf içi düzeni sağlar, disiplin kurallarını uygular.Aile İletişimi: Velilerle düzenli olarak iletişim kurar, öğrencinin ilerlemesi hakkında bilgi verir.Kişisel Gelişim: Mesleki gelişimini sürdürür, eğitim yöntemlerini ve materyallerini günceller.
Memur	İdari Destek: Okulun günlük idari işlerini yürütür, yazışmaları ve belgeleri düzenler.
Yardımcı Hizmetler Personeli	<ul style="list-style-type: none">Temizlik ve Düzen: Okul binasının temizliğini sağlar, sınıfları, koridorları, tuvaletleri ve diğer ortak alanları düzenli olarak temizler.Bakım ve Onarım: Küçük bakım ve onarımlar yapar, okuldaki eşyaların ve ekipmanların düzgün çalışmasını sağlar.Güvenlik: Okulun güvenliğini gözetir, giriş çıkışları kontrol eder ve güvenlik önlemlerini alır.Malzeme Yönetimi: Temizlik malzemeleri, atık yönetimi ve diğer yardımcı malzemelerin stoklarını takip eder, gerektiğinde tedarik eder.☑ Destek Hizmetleri: Öğrenciler ve öğretmenlere genel destek sağlar, taşınma, düzenleme ve benzeri yardımcı hizmetlerde bulunur.

Tablo 15. İdari Personelin Hizmet Süresine İlişkin Bilgiler

Hizmet Süreleri	2024 Yıl İtibarıyla	
	Kişi Sayısı	Oran %
1-4 Yıl	0	0%
5-6 Yıl	0	0
7-10 Yıl	0	0
10.....Üzeri	3	100%

Tablo 16. Okul/Kurumda Oluşan Yönetici Sirkülasyonu Oranı

	Yıl İçerisinde Okul/Kurumdan Ayrılan Yönetici Sayısı			Yıl İçerisinde Okul/Kurumda Göreve Başlayan Yönetici Sayısı		
	2021	2022	2023	2021	2022	2023
TOPLAM	1	1	1	1	1	1

Tablo 17. İdari Personelin Öğretmenlerin Katıldığı/Katılmadığı Hizmet İçi Eğitim Programları

Konulara göre katılım sağlanan hizmetiçi eğitim sayısı							
Görevi	Yıllar	Yönetimle ilgili		Kişisel Gelişim		Mesleki Gelişim	
		Kadın	Erkek	Kadın	Erkek	Kadın	Erkek
Okul Müdürü	2020 yılına kadar	0	5	0	2	0	14
Müdür Yardımcısı	2022 Yılı	2	1	17	6	16	3
	2023 Yılı	0	0	0	0	0	0

Tablo 18. Öğretmenlerin Hizmet Süreleri (Yıl İtibarıyla)

Hizmet Süreleri	Kadın	Erkek	Toplam
1-3 Yıl	0	0	0
4-6 Yıl	0	0	0
7-10 Yıl	2	0	2
11-15 Yıl	1	1	2
16-20	2	0	2
20 ve üzeri	29	8	37

Tablo 19. Kurumda Gerçekleşen Öğretmen Sirkülasyonunun Oranı

	Yıl İçerisinde Kurumdan Ayrılan Öğretmen Sayısı			Yıl İçerisinde Kurumda Göreve Başlayan Öğretmen Sayısı		
	2021	2022	2023	2021	2022	2023
TOPLAM	6	3	3	6	3	3

Tablo 20. Öğretmenlerin Konulara Göre Katılım Sağlanan Hizmet İçi Eğitim Sayısı

Konulara göre katılım sağlanan hizmetiçi eğitim sayısı				
Öğretmen Bilgileri	Kişisel Gelişim		Mesleki Gelişim	
	Kadın	Erkek	Kadın	Erkek
Katılan Öğretmen Sayısı	32	4	35	6
Katılmayan Öğretmen Sayısı	3	2	0	0

Tablo 21. Kurumdaki Mevcut Hizmetli/ Memur Sayısı

	Görevi	Erkek	Kadın	Eğitim Durumu	Hizmet Yılı	Toplam
1	Memur	1	0	Lisans	26	1
2	Hizmetli	0	1	Ortaokul	6	1
3					

Tablo 22. Okul/kurum Rehberlik Hizmetleri

Mevcut Kapasite				Mevcut Kapasite Kullanımı ve Performans					
Psikolojik Danışman Norm Sayısı	Görev Yapan Psikolojik Danışman Sayısı	İhtiyaç Duyulan Psikolojik Danışman Sayısı	Görüşme Odası Sayısı	Danışmanlık Hizmeti Alan			Rehberlik Hizmetleri ile İlgili Düzenlenen Eğitim/Paylaşım Toplantısı vb. Faaliyet Sayısı		
				Öğrenci Sayısı	Öğretmen Sayısı	Veli Sayısı	Öğretmenlere Yönelik	Öğrencilere Yönelik	Velilere Yönelik
2	2	0	1						

2.7.3. Teknolojik Düzey

Tablo 23. Teknolojik Araç-Gereç Durumu

Araç-Gereçler	2021	2022	2023	İhtiyaç
Akıllı Tahta Sayısı	17	17	30	0
Masaüstü Bilgisayar Sayısı	6	6	6	0
Taşınabilir Bilgisayar Sayısı	5	5	6	0
Yazıcı Sayısı	6	6	6	0
Fotokopi Makinası Sayısı	1	1	1	0
İnternet Bağlantı Hızı	124.89Mbps	124.89Mbps	124.89Mbps	0
Projeksiyon	3	3	0	0

Tablo 24. Fiziki Mekân Durumu

Fiziki Mekân	Var	Yok	Adedi	İhtiyaç
Öğretmen Çalışma Odası		x		
Ekipman Odası		x		
Kütüphane	x		1	
Rehberlik Servisi	x		1	
Resim Odası		x		
Müzik Odası		x		
Çok Amaçlı Salon	x		1	
Teknoloji ve Tasarım Odası		x		
Bilgisayar laboratuvarı		x		
Yemekhane		x		
Spor Salonu	x		1	
Otopark		x		
Spor Alanları	x		1	
Kantin	x		1	

2.7.4. Mali Kaynaklar

Okulumuz, mali ve fiziksel kaynakların etkin yönetimi konusunda büyük bir özenle çalışmaktadır. Mali kaynaklar, yıllık bütçe planına dayalı olarak hazırlanmakta ve harcamalar, Okul Aile Birliği ve ilgili komisyonlar tarafından titizlikle düzenlenmektedir. Okulumuz, ticari amaç gütmeyen bir kuruluş olarak faaliyet göstermektedir ve yıllık gelirler, Okul Aile Birliği'ne yapılan veli bağışları ve düzenlenen etkinliklerden elde edilmektedir.

Tablo 25. Kaynak Tablosu

Kaynak Tablosu veri girişi	2024
Genel Bütçe	120 000
Okul Aile Birliği	140 000
Kira Geliri (Kantin Yok)	0
	0
	0
TOPLAM	260 000

Tablo 26. Harcama Kalemler

Harcama Kalemi	Çeşitleri
Personel	Sözleşmeli olarak çalışan personelin (sekretertemizlik, güvenlik) ücret, vergi, sigorta vb. giderleri
Onarım	Okul/kurum binası ve tesisatlarıyla ilgili her türlü küçük onarım; makine, bilgisayar, yazıcı vb. Bakım giderleri
Sosyal-sportif faaliyetler	Etkinlikler ile ilgili giderler
Temizlik	Temizlik malzemeleri alımı
İletişim	Telefon, faks, internet, posta, mesaj giderleri
Kırtasiye	Her türlü kırtasiye ve sarf malzemesi giderleri

Tablo 27. Gelir-Gider Tablosu

YILLAR	2021		2022		2023	
	GELİR	GİDER	GELİR	GİDER	GELİR	GİDER
HARCAMA KALEMLERİ						
Temizlik		10503,68		49034,19		76988,32
Küçük Onarım		3382,90		3208,00		2690,65
Bilgisayar Harcamaları		988,99		6665,60		212,00
Büro Makinaları Harcamaları		69,00		2770,74		390,35
Telefon		213,50		0		307,14
Sosyal Faaliyetler		0		0		
Kırtasiye		69,00		2770,74		11200,00
GENEL		16.332,93		68.519,19		390,35
						108.538,32

2.7.5. İstatistiki Veriler

Tablo 28. Öğretmen/Öğrenci Durumu

ÖĞRETMEN	ÖĞRENCİ		OKUL	
	Öğrenci sayısı			
Toplam öğretmensayısı	Kız	Erkek	Toplam öğrenci sayısı	
			Öğretmen başına düşen öğrenci sayısı	
42	303	341	644	30

Tablo 29. Okul Yerleşkesine İlişkin Bilgiler

Okul Bölümleri	Özel Alanlar	Var	Yok
Okul Kat Sayısı	4	Çok Amaçlı Salon	X
Derslik Sayısı	42	Çok Amaçlı Saha	X
Derslik Alanları (m2)	385m2	Kütüphane	X
Kullanılan Derslik Sayısı	42	Fen Laboratuvarı	X
Şube Sayısı	44	Bilgisayar Lab	X
İdari Odaların Alanı (m2)	25m2	İş Atölyesi	X
Öğretmenler Odası (m2)	78m2	Beceri Atölyesi	X
Okul Oturum Alanı (m2)	7400m2	Pansiyon	X
Okul Bahçesi (Açık Alan)(m2)	6690m2	Mescit	X
Okul Kapalı Alan (m2)	1482m2		
Sanatsal, bilimsel ve sportif amaçlı toplam alan (m2)	130m2		
Kantin (m2)	52m2		
Tuvalet Sayısı	16		

2.8. Çevre Analizi (PESTLE)

Tablo 30. PESTLE Analiz Tablosu

Politik-Yasal etkenler	Ekonomik etkenler
<ul style="list-style-type: none">• Belediye ve bölgesel kalkınma projeleri• Yerel yönetim politikaları ve eğitim destekleri• Eğitim yasaları ve yönetmelikleri• İlgili kurullar ve komisyonlar• Sosyal yardım ve destek programları	<ul style="list-style-type: none">• Okul bulunduğu çevrenin genel gelir durumu,• Bölgedeki iş imkânları ve işsizlik oranı• Bölgenin ekonomik kalkınma planları• Okulun ekonomik işleyişi ve bütçe planlaması• Okul gelir kaynakları ve sponsorluk imkânları• Velilerin gelir düzeyi ve istihdam durumu
Sosyokültürel etkenler	Teknolojik etkenler
<ul style="list-style-type: none">• Bölgedeki ailelerin eğitim beklentileri ve tercihleri• Çocukların eğitim alışkanlıkları ve sosyal davranışları Ailelerin ve öğrencilerin bilinçlenmeleri,• Bölgedeki demografik yapı ve göç durumu• Nüfusun yaş gruplarına göre dağılımı,• Beslenme alışkanlıkları,• Değerler, mesleki etik kuralları vb.• Bölgenin yaşam standartları ve kültürel yapısı• Değerler ve mesleki etik kurallar	<ul style="list-style-type: none">• Okulun teknoloji kullanım durumu• E - Devlet uygulamaları,• Dijital Platformlar üzerinden uzaktan eğitim imkânları,• Okul sahip olmadığı teknolojik araçlar• Personelin ve öğrencilerin teknoloji kullanım kapasiteleri,• Personelin ve öğrencilerin sahip olduğu teknolojik araçlar,• Teknoloji alanındaki gelişmeler• Teknolojinin eğitimde kullanımı
Çevresel Etkenler	
<ul style="list-style-type: none">• Hava ve su kalitesi• Yeşil alanlar ve çevresel düzenlemeler• Çevresel koruma ve sürdürülebilirlik projeleri• Yerel sağlık durumu ve çevresel hastalıklar	
<p>Stratejik plan ekibimiz, stratejik planlama ve karar alma süreçlerine rehberlik edebilmesi için okulumuzun politik, ekonomik, sosyal, teknolojik ve çevresel faktörlerini değerlendirerek PESTLE Analizini oluşturmuştur.</p>	

2.9. GZFT Analizi

Okulumuzun temel istatistiklerinde verilen okul künyesi, çalışan bilgileri, bina bilgileri, teknolojik kaynak bilgileri ve gelir gider bilgileri ile paydaş anketleri sonucunda ortaya çıkan sorun ve gelişime açık alanlar iç ve dış faktör olarak değerlendirilerek GZFT tablosunda belirtilmiştir. Dolayısıyla olguyu belirten istatistikler ile algıyı ölçen anketlerden çıkan sonuçlar tek bir analizde birleştirilmiştir.

Kurumun güçlü ve zayıf yönleri donanım, malzeme, çalışan, iş yapma becerisi, kurumsal iletişim gibi çok çeşitli alanlarda kendisinden kaynaklı olan güçlülükleri ve zayıflıkları ifade etmektedir ve ayrımda temel olarak okul müdürü/müdürlüğü kapsamında bakılarak iç faktör ve dış faktör ayrımı yapılmıştır.

Güçlü ve Zayıf Yönler

Güçlü Yönlerimiz	Tablo 31. GZFT Stratejileri
<ul style="list-style-type: none">- Ulaşım imkânları rahattır ve okulumuz il ve ilçe merkezine yakındır- Okulumuzun iç ve dışı her zaman temiz ve bakımlıdır.- Okulumuz engelli dostu bir yapıya sahiptir.- Her sınıfta bilgisayar, etkileşimli tahta ve projeksiyon makinesi bulunmaktadır.- Derslerde konuya uygun araç ve gereçler kullanılmaktadır.- Güçlü bilişim altyapısı ve elektronik bilgi sistemleri etkin bir şekilde kullanılmaktadır.- Okulumuz teknik araç ve gereçler açısından yeterli donanıma sahiptir.- Okulumuz sosyal, kültürel ve sportif alanlarda birçok başarı edecek potansiyele sahiptir.- Okul kararları çalışanların katılımıyla alınmaktadır.- Okulun vizyonu, stratejileri ve iyileştirme alanları çalışanlarla paylaşılmaktadır.- Yöneticiler, yaratıcı ve yenilikçi düşüncelerin üretilmesini teşvik etmektedir.- İdari işlemler zamanında yürütülür ve hizmetin gereksinimleri anında yerine getirilir.- Çalışanların, velilerin ve öğrencilerin iletilen istek, öneri ve şikâyetleri dikkate alınır ve zamanında değerlendirilir.- Okulumuzun web sayfası ve E-okul Veli Bilgilendirme Sistemi düzenli olarak takip edilmekte, gerekli bilgilendirmeler, resmi yazışmalar ve elektronik ortam aracılığıyla zamanında iletilmektedir.	
Zayıf Yönlerimiz	
<ul style="list-style-type: none">- Bağımsız bir okul binamızın olmaması- Okul bahçesindeki oyun alanının yetersiz olması.- Velilere yönelik yapılan seminer ve faaliyetlere katılımın az olması.- Oyun/etkinlik fiziki alanlarının yetersiz olması.- Kadrolu hizmetli sayısının az olması.- Öğretmen yaş ortalamasının fazla olması.- İkili öğretim yapılması	

Fırsatlar ve Tehditler

Fırsatlarımız

- Ulusal ve uluslararası Avrupa Birliđi projelerine katılma imkânı.
- Okul-aile birliđi bütçesine yapılan gönüllü veli yardımları.
- Okulumuzun diđer okullar ve kurumlarla iletişiminin ve işbirliđinin güçlü olması.
- Farklı kurumlarda çalışan, farklı meslek gruplarından velilerimizin olması ve çeşitli faaliyetlerde görevler üstlenmeleri.
- Öğrencilerin kişisel gelişimleri için fırsatlar olması (sınıf etkinlikleri, bilgi yarışmaları, geziler vb.).
- Sosyal, kültürel, sportif ve sanatsal etkinliklere önem verilmesi
- Okulun büyükşehirde bulunması dolayısıyla sosyal etkinliklerin ve imkânların fazla olabilmesi
- Gelişen teknolojilerin eğitimde kullanılabilirliğinin sürekli artması
- İnternet imkânlarının yeterli olması
- DYS sisteminin kullanılması.
- Çevre duyarlılığı ile ilgili fidan dikme projesinin her yıl düzenli olarak yapılması.
- Öğrencilerimizin okula geliş gidişlerinin rahat olması.
- Bulunduđu mahalle/semte itibariyle sürekli tercih edilen, istenilen bir okul olması

Tehditlerimiz

- Parçalanmış ve problemlili aileler
- Siber zorbalığın yaygınlaşması
- Okulumuzun bulunduğu mahalle, semt itibariyle yeşil alan açısından yetersiz oluşu

Güçlü Yönlerimiz / Fırsatlar:

- Ulaşım imkânları rahat ve okulumuz il ve ilçe merkezine yakındır.
- Okulumuzun iç ve dışı her zaman temiz ve bakımlıdır.
- Okulumuz engelli dostu bir yapıya sahiptir.
- Her sınıfta bilgisayar, etkileşimli tahta ve projeksiyon makinesi bulunmaktadır.
- Derslerde konuya uygun araç ve gereçler kullanılmaktadır.
- Güçlü bilişim altyapısı ve elektronik bilgi sistemleri etkin bir şekilde kullanılmaktadır.
- Okulumuz teknik araç ve gereçler açısından yeterli donanıma sahiptir.
- Okulumuz sosyal, kültürel ve sportif alanlarda birçok başarı edecek potansiyele sahiptir.
- Okul kararları çalışanların katılımıyla alınmaktadır.
- Okulun vizyonu, stratejileri ve iyileştirme alanları çalışanlarla paylaşılmaktadır.
- Yöneticiler, yaratıcı ve yenilikçi düşüncelerin üretilmesini teşvik etmektedir.
- İdari işlemler zamanında yürütülür ve hizmetin gereksinimleri anında yerine getirilir.
- Çalışanların, velilerin ve öğrencilerin iletilen istek, öneri ve şikâyetleri dikkate alınır ve zamanında değerlendirilir.
- Okulumuzun web sayfası ve E-okul Veli Bilgilendirme Sistemi düzenli olarak takip edilmekte, gerekli bilgilendirmeler, resmi yazışmalar ve elektronik ortam aracılığıyla zamanında iletilmektedir.
- Ulusal ve uluslararası Avrupa Birliği projelerine katılma imkânı
- Okul-aile birliği bütçesine yapılan gönüllü veli yardımları.
- Okulumuzun diğer okullar ve kurumlarla iletişiminin ve işbirliğinin güçlü olması.
- Farklı kurumlarda çalışan, farklı meslek gruplarından velilerimizin olması ve çeşitli faaliyetlerde görevler üstlenmeleri.
- Öğrencilerin kişisel gelişimleri için fırsatlar olması (sınıf etkinlikleri, bilgi yarışmaları, geziler vb.).
- Sosyal, kültürel, sportif ve sanatsal etkinliklere önem verilmesi
- Okulun büyükşehirde bulunması dolayısıyla sosyal etkinliklerin ve imkânların fazla olabilmesi
- Gelişen teknolojilerin eğitimde kullanılabilirliğinin sürekli artması
- İnternet imkânlarının yeterli olması
- DYS sisteminin kullanılması.
- Çevre duyarlılığı ile ilgili fidan dikme projesinin her yıl düzenli olarak yapılması.
- Öğrencilerimizin okula geliş gidişlerinin rahat olması.
- Bulunduğu mahalle/semte itibarıyla sürekli tercih edilen, istenilen bir okul olması

Zayıf Yönlerimiz / Tehditler:

- Bağımsız bir okul binamızın olmaması
- Okul bahçesindeki oyun alanının yetersiz olması.
- Velilere yönelik yapılan seminer ve faaliyetlere katılımın az olması.
- Oyun/etkinlik fiziki alanlarının yetersiz olması.
- Kadrolu hizmetli sayısının az olması.
- Öğretmen yaş ortalamasının fazla olması.
- İkili öğretim yapılması
- Parçalanmış ve problemlili aileler.
- Siber zorbalığın yaygınlaşması

2.10. Tespit ve İhtiyaçların Belirlenmesi

Gelişim ve sorun alanları analizi ile GZFT analizi sonucunda ortaya çıkan sonuçların planın geleceğe yönelik bölümle ilişkilendirilmesi ve buradan hareketle hedef, gösterge ve eylemlerin belirlenmesi sağlanmaktadır.

Gelişim ve sorun alanları ayrımında, eğitim ve öğretim faaliyetlerine ilişkin üç temel tema kullanılmıştır: Eğitime Erişim, Eğitimde Kalite ve Kurumsal Kapasite. Eğitime erişim, öğrencinin eğitim faaliyetlerine erişmesi ve bunları tamamlamasıyla ilgili süreçleri; Eğitimde Kalite, öğrencinin akademik başarısı, sosyal ve bilişsel gelişimi ile istihdamı da dahil olmak üzere eğitim ve öğretim sürecinin hayata hazırlama aşamasını ifade ederken; Kurumsal Kapasite ise kurumsal yapı, kurum kültürü, donanım ve bina gibi eğitim ve öğretim sürecine destek sağlayan unsurları belirtmektedir.

Tablo 32. Tespit ve İhtiyaçları Belirlenmesi

Durum Analizi Aşamaları	Tespitler	İhtiyaçlar
Uygulanmakta Olan Stratejik Planın Değerlendirilmesi	<ul style="list-style-type: none">• Covid-19 salgını ve 6 Şubat depremleri sebebiyle planlanan bazı faaliyetler gerçekleştirilememiştir. Ancak, genel olarak hedeflere ulaşma düzeyi yüksektir.• Okulumuzun 2024-2028 plan döneminde, stratejik yönetim ilkelerine uygun olarak belirlediği stratejik amaç ve hedeflerini gerçekleştirmeye yönelik faaliyetlerini etkin bir şekilde yürütecektir.• Veli profili güçlüdür ve uzun yılların öğretmenleriyle desteklenen bir eğitim kadrosuna sahiptir.	<ul style="list-style-type: none">• Okulumuz 2024-2028 plan döneminde stratejik yönetim ilkelerine uygun olarak belirlediği stratejik amaç ve hedeflerini gerçekleştirmeye yönelik faaliyetlerini etkin bir şekilde yürütecektir
Mevzuat Analizi	<ul style="list-style-type: none">• Teknolojik gelişmeler, öğrenmenin çevrim içi ortamlarda sunulmasına olanak sağlamaktadır.• Geleneksel öğrenme yöntemlerine kıyasla, daha interaktif ve hızlı öğrenme yöntemleri tercih edilmektedir.	<ul style="list-style-type: none">• Çeşitli öğrenme alanlarında programların hazırlanması ve bu programların günümüz ihtiyaçlarına uygun hâle getirilmesi gerekmektedir.• Mevcut uygulamaların, öğrencilerin çok yönlü gelişimini destekleyecek projelerle ilgilenmesine ve yeni projeler üretmesine imkân verecek şekilde düzenlenmesi gerekmektedir.• Öğretim programlarının, öğrencilerin fiziksel, sosyal ve duyuşsal yanlarının bütüncül bir şekilde geliştirilmesi sağlanmalıdır.• Dijital eğitim içeriklerinin sayısının artırılması ve çeşitlendirilmesi gerekmektedir.

<p>Paydaş Analizi</p>	<ul style="list-style-type: none"> • Ailelerin akademik başarıya verdikleri önem, öğrencileri sosyal ve kültürel etkinliklere daha fazla yönlendirmekte ve bu etkinliklerin eğitim sürecine olan katkısını artırmaktadır. • Okullar, çevrelerinde bulunan ve öğrencilerin gelişimine katkı sağlayabilecek kurum ve kuruluşlarla etkili işbirliği içindedir ve bu sayede öğrencilerin gelişim fırsatlarını artırmaktadır. • Kaynaştırma/bütünleştirme uygulamaları hakkında ilgili paydaşların yeterli bilgiye sahip olmaları, eğitim sürecinde daha etkili ve bilinçli bir yaklaşım sergilenmesini sağlamaktadır. 	<ul style="list-style-type: none"> • Aile eğitimlerine devam edilmesi ve ailelerin eğitim süreçlerine daha fazla dahil edilmesi gerekmektedir. • Öğrencileri sosyal, sportif ve kültürel faaliyetlere yönlendirecek teşvik mekanizmalarının güçlendirilmesi, bu faaliyetlerin daha geniş bir kitleye ulaşmasını ve öğrencilerin çeşitli gelişim alanlarına katkı sağlamasını destekleyecektir. • İlgili kurum ve kuruluşlarla iş birliğinin artırılması, öğrencilerin farklı alanlardaki gelişim fırsatlarını daha etkili bir şekilde değerlendirmelerini sağlayacaktır. • İlgili paydaşların kaynaştırma/bütünleştirme uygulamaları yoluyla eğitim hakkında bilgi ve farkındalık düzeylerinin artırılması, bu uygulamaların etkinliğini ve sürdürülebilirliğini artıracaktır.
<p>İnsan Kaynakları Yetkinlik Analizi</p>	<ul style="list-style-type: none"> • Gelişen şartlar ve ortaya çıkan ihtiyaçlar doğrultusunda öğretmenlerin rehberlik hizmetleri konusunda bazı eksiklikleri bulunmaktadır. • Personelin bilgi ve becerilerinin geliştirilmesi gereklidir. • Öğretmenlerin dijital yeterlikleri arasında farklılıklar bulunmakta ve bu durum eğitim süreçlerini etkilemektedir. 	<ul style="list-style-type: none"> • Öğretmenler, okul yöneticileri ve diğer personelin, özel eğitim ihtiyacı olan öğrencilere yönelik bilgi, beceri, tutum ve farkındalıklarının geliştirilmesi gerekmektedir. • Gelişen şartlar ve ortaya çıkan ihtiyaçlar doğrultusunda öğretmenlere yönelik hizmet içi eğitimlerin düzenlenmesi ve bu eğitimlerin sürekli hale getirilmesi gerekmektedir. • Personele yönelik meslekî gelişim programlarının uygulanması ve bu programların çeşitlendirilmesi gerekmektedir. • Öğretmenlerin dijital yeterliklerini geliştirmek amacıyla, hizmet içi eğitim faaliyetlerinin yapılması ve dijital eğitim araçlarının etkin kullanımı sağlanmalıdır. • İhtiyaç duyulan alanlarda öğretmen ve yöneticilere, üniversiteler aracılığıyla meslekî gelişim eğitimlerinin verilmesi sağlanmalıdır. • Meslekî gelişimde yerel ihtiyaçlara duyarlı ve okul bağlamıyla uyumlu yeni yaklaşımlar, meslekî gelişim toplulukları, okul temelli meslekî gelişim ve öğretmen-yönetici hareketlilik programlarının yaygınlaştırılması ve öğretmenlerin bu faaliyetlere erişilebilirliğinin artırılması gerekmektedir.
<p>Kurum Kültürü Analizi</p>	<ul style="list-style-type: none"> • Okul kültürümüz güçlü bir çevre ve iklim değişikliği bilinci taşımaktadır ve bu konuda duyarlılık yüksek seviyededir. • Çalışanların motivasyonunu artırmaya yönelik etkili mekanizmalar ve destekleyici uygulamalar mevcut olup, genel motivasyon ve bağlılık yüksek düzeydedir. 	<ul style="list-style-type: none"> • Çevre ve iklim değişikliği konusundaki mevcut bilincin daha da güçlendirilmesi ve bu alandaki farkındalığın toplum genelinde yaygınlaştırılması gerekmektedir. • Kurum içi iletişimin daha da geliştirilmesi ve mevcut motivasyon sağlayıcı uygulamaların çeşitlendirilmesi, çalışanların sürekli olarak desteklenmesini ve motivasyonun artırılmasını sağlayacaktır.

Teknolojik ve Bilişim Altyapı Analizi	<ul style="list-style-type: none"> • Dijital içerik ve uzaktan eğitim teknolojilerinin yaygınlaşması okulda etkin bir şekilde kullanılmaktadır. • Dijital dönüşüm, hayat boyu öğrenme fırsatlarının sunumunu kolaylaştırmaktadır. • Teknolojik gelişmeler, mesleklerde ve iş süreçlerinde hızlı değişiklikler ve yenilikler getirmektedir. • Okulumuzda akıllı tahta ve fotokopi makineleri gibi teknolojik altyapılar bulunmaktadır. • Teknoloji kullanımında öğretmenler arasında farklılıklar mevcuttur; bazı öğretmenler teknolojiyi etkin kullanırken, bazıları bu konuda daha az deneyimlidir. 	<ul style="list-style-type: none"> • Hayat boyu öğrenmeye erişimi artırabilmek için uzaktan eğitim teknolojilerinden daha fazla yararlanılması gerekmektedir. • Dezavantajlı gruplara yönelik eğitime erişimin kolaylaştırılması amacıyla ek teknolojik çözümler ve destekler sağlanmalıdır. • Rehberlik hizmetlerinin sunumuna yönelik dijital içeriklerin artırılması ve mevcut içeriklerin güncellenmesi gerekmektedir. • Öğretmenlerin ve öğrencilerin dijital yeterlik seviyelerini, eksikliklerini ve ilgi alanlarını belirlemeye yönelik kapsamlı bir ihtiyaç analizi yapılması gerekmektedir. • Dijital materyallerin, farklı öğrenme stillerini ve ihtiyaçlarını karşılayacak şekilde zengin bir formatta hazırlanması sağlanmalıdır. • Teknolojik altyapı ve donanım açısından bölgesel farklılıkların ortadan kaldırılması için ağ altyapısı, internet erişimi ve fiziki yeterliliklerin geliştirilmesi gerekmektedir.
PESTLE Analizi	<ul style="list-style-type: none"> • Çevre dostu eğitim materyalleri ve uygun lamaların eksikliği • Küreselleşme ile ortaya çıkan gelişmelerin eğitime etkisi • Tasarruf tedbirlerinin etkisi • Teknolojinin hızlı gelişimi • Küresel yasal düzenlemeler (ülkeler arası anlaşmalar, uluslararası kuruluşlarla ilgili düzenlemeler vb. 	<p>Eğitim kurumlarının çevre dostu uygulamaları benimsemesi yönünde politikalar oluşturulması</p> <ul style="list-style-type: none"> • Millî ve manevi değerlerin öncelendiği uluslararası kurum ve kuruluşlarla iş birliğinin artırılması • Fayda maliyet analizi yapılarak harcamaların önceliklendirilmesi • Alternatif bütçe için ulusal ve uluslararası kurumlarla iş birliklerini güçlendirerek kaynak oluşturulması • Eğitim sisteminde teknoloji odağı alınarak bireylerin teknolojiyi yönetmeyi ve doğru kullanmayı öğreneceği bir sistemin oluşturulması • Yasal düzenlemelerden yararlanarak eğitimde uluslararası iş birliklerinin güçlendirilmesi

Gelişim ve sorun alanlarına ilişkin GZFT analizinden yola çıkılarak saptamalar yapılırken yukarıdaki tabloda yer alan ayırmda belirtilen temel sorun alanlarına dikkat edilmiştir.

Eğitim ve Öğretime Erişim Gelişim/Sorun Alanları Listesi

- Sürekli Devamsızlık
- Özel eğitime ihtiyaç duyan bireylerin uygun eğitime erişimi

Eğitim ve Öğretimde Kalite Gelişim/Sorun Alanları

- Eğitim öğretim sürecinde sanatsal, sportif ve kültürel faaliyetler
- Okuma kültürü
- Okul sağlığı ve hijyen

- Zararlı alışkanlıklar
 - Öğretmenlere yönelik hizmetçi eğitimler
 - Öğretmen yeterlilikleri
 - Eğitimde bilgi ve iletişim teknolojilerinin kullanımı
 - Örgün ve yaygın eğitimi destekleme ve yetiştirme kursları
 - Eğitsel değerlendirme ve tanılama
 - Eğitsel, mesleki ve kişisel rehberlik hizmetleri
 - Öğrencilere yönelik oryantasyon faaliyetleri
-
- **Kurumsal Kapasite Gelişim/Sorun Alanları**
 - Çalışma ortamları ile sosyal, kültürel ve sportif ortamların iş motivasyonunu sağlayacak biçimde düzenlenmesi
 - Çalışanların ödüllendirilmesi
 - Hizmetiçi eğitim kalitesi
 - Yabancı dil becerileri
 - Öğretmenlere yönelik fiziksel alan yetersizliği
 - Okul ve kurumların sosyal, kültürel, sanatsal ve sportif faaliyet alanlarının yetersizliği
 - İkili eğitim yapılması
 - Okullardaki fiziki durumun özel eğitime gereksinim duyan öğrencilere uygunluğu
 - Okul-Aile Birlikleri
 - Kurumsal aidiyet duygusunun geliştirilmemesi

ÜÇÜNCÜ BÖLÜM

GELECEĞE BAKIŞ



3. GELECEĐE BAKIŐ

Okul M¼d¼rl¼g¼m¼z¼n Misyon, vizyon, temel ilke ve deđerlerinin oluŐturulması kapsamında ¼retmenlerimiz, ¼rencilerimiz, velilerimiz, ¼alıŐanlarımız ve diđer paydaŐlarımızdan alınan g¼r¼Őler, sonucunda stratejik plan hazırlama ekibi tarafından oluŐturulmuŐtur.

3.1. Misyon

MİSYONUMUZ

**Milli ve manevi deđerlerine bađlı,
yaratıcı d¼Ő¼nen, ¼zg¼veni y¼ksek,
onurlu, ¼evresine karŐı duyarlı,
farklılıklara saygı duyan
bireyler yetiŐtirmek i¼in varız.**

3.2. Vizyon

VİZYONUMUZ

**T¼rkiye Y¼zyıl'ında eđitimde ¼nc¼,
¼rencilerin potansiyellerini en ¼st d¼zeye
¼ıkaran, k¼resel d¼Ő¼nceye sahip bir okul
olmayı hedefliyoruz.**

3.1. Temel Değerler

Türk Milli Eğitimin temel amaç ve değerleri rehberliğinde, temel değerlerimiz:

- ✚ Şeffaflık ve Hesap Verilebilirlik
- ✚ Sürekli Eğitim ve İyileştirme
- ✚ Ahlaki Değerlere Bağlı Olma
- ✚ Kuruma Bağlılık ve Gerçekçilik,
- ✚ Verilere Dayalı ve Saydam Yönetim Anlayışı,
- ✚ Eşitlik ve Adalet
- ✚ İşbirliği-Katılımcılık
- ✚ Güvenirlilik
- ✚ Plânlı Gelişim,
- ✚ Her Alanda Ekip Çalışması,
- ✚ Var Olan Değerleri Koruma ve Geliştirme
- ✚ İyilik, Adalet, Saygı, Sevgi, Hoşgörü, Güven, Güler Yüz, Vefa
- ✚ Liyakat
- ✚ İnsan Hak ve Özgürlüklerine Bağlılık
- ✚ Verimlilik ve Çevre Bilinci
- ✚ Sürekli Yenileşme ve Değişim
- ✚ Meslek Etiği ve Mesleki Beceri
- ✚ Analitik ve Bilimsel Bakış
- ✚ Girişimcilik, Yaratıcılık, Yenilik

DÖRDÜNCÜ BÖLÜM

AMAÇ VE HEDEFLER



4. AMAÇ, HEDEF VE PERFORMANS GÖSTERGESİ İLE STRATEJİLERİN BELİRLENMESİ

Strateji geliştirme sürecinde, geleceğe yönelik "ideal" ve "ortak" bakışı yansıtan bir vizyon belirlendi. Bu vizyona ulaşmak için öncelikle detaylı bir durum analizi yapıldı. Analizin sonuçları doğrultusunda ortaya çıkan ihtiyaçlar ve fırsatlar belirlendi.

Belirlenen vizyona ulaşmak için belirli amaçlar tespit edildi. Her bir amaç, vizyonun gerçekleşmesi için önemli adımları temsil ediyordu. Bu amaçları gerçekleştirmeye yönelik net hedefler belirlendi ve stratejik planlama ekibi tarafından koordineli bir şekilde çalışmalar başlatıldı.

Her bir hedef için detaylı hedef kartları oluşturuldu. Bu kartlar, hedeflerin belirlenmesi, ilerlemesinin takibi ve gerektiğinde yenilenmesi için önemli bir araç oldu. Stratejik planlama ekibi, bu kartları kullanarak her hedefin altında yatan detaylara odaklandı ve belirlenen hedeflere ulaşmak için gereken adımları planladı.

Yürütülen çalışmaların sonucunda, belirlenen hedeflere doğru önemli adımlar atıldı ve ilerleme kaydedildi. Bu süreçte, stratejik planlama ekibi sürekli olarak gelişmeleri izledi ve stratejileri gerektiğinde güncelledi. Bu sayede, belirlenen vizyona doğru kararlı bir ilerleme sağlandı.

- Vizyon ve misyonumuzu belirledik.
- Detaylı bir durum analizi yaptık ve ihtiyaçları tespit ettik.
- Amaçlar ve hedefler belirledik.
- Hedef kartları oluşturarak ilerlemeyi takip ettik.
- Stratejik planlama ekibi tarafından koordineli bir şekilde çalışmalar yürüttük.
- Belirlenen hedeflere doğru adımlar attık ve ilerleme kaydettik.
- Sürekli olarak gelişmeleri izledik ve stratejileri gerektiğinde güncelledik.

4.1. Amaçlar

Stratejik planlama sürecinde, okulun vizyonunu gerçekleştirmek ve misyonunu yerine getirmek için ele alınması gereken başlıca alanları belirledik. Bu alanlar, okulun durum analizi ve ihtiyaçlarla uyumlu olarak kurumsal dönüşümü destekleyecek nitelikte olan amaçlarla belirlendi. Amaçlar, okulun misyonuna katkıda bulunurken, iddialı, gerçekçi ve ulaşılabilir olmaları ve orta ve uzun vadeli bir zaman dilimini kapsamaları hedeflendi. Üst politika belgeleri ile uyumlu olmalarının yanı sıra, okula özgü işler ve yeni politikalarla ilgili ihtiyaçları da kapsamaktadırlar.

4.2. Hedefler

Hedeflerimiz okulun misyonu, vizyonu, temel deęerleri ve amalarıyla tutarlı olacak şekilde durum analizinde tespit edilen ihtiyalarla uyumlu olarak belirlendi. Hedefler, aık, anlaşılabilir, somut, ölçülebilir ve sonuç odaklı olarak tanımlandı.

TEMA:	ERİŐİM
STRATEJİK AMA 1.	Öğrencilerin eğitim öğretime etkin katılımlarıyla donanımlı olarak bir üst öğrenime geişi sağlanacaktır.
Hedef 1.1.	Öğrenme kayıpları önleyici çalışmalar yapılarak azaltılacaktır.

TEMA:	KALİTE
STRATEJİK AMA 2.	Öğrencilere medeniyetimizin ve insanlığın ortak deęerleriyle çağın gereklerine uygun bilgi, beceri, tutum ve davranışlar kazandırılacaktır.
Hedef 2.1.	Öğrencilere evrensel deęerler, sağlıklı yaşam ve çevre bilinci duyarlılığı kazandırılacaktır.

TEMA:	KAPASİTE
STRATEJİK AMA 3	Eğitim ortamlarının fiziki imkânları geliştirilecektir.
Hedef 3.1.	Temel eğitimde okulların niteliğini arttıracak uygulama ve çalışmalara yer verilecektir.

TEMA:	KALİTE
STRATEJİK AMA 4.	Temel eğitimde öğrencilerin kaliteli eğitime erişimleri fırsat eşitliği temelinde artırılarak bilişsel, duyuşsal ve fiziksel olarak çok yönlü gelişimleri sağlanacak ve temel hayat becerilerini edinmiş öğrenciler yetiştirilecektir.
Hedef 4.1.	Öğrencilerin bilimsel, kültürel, sanatsal, sportif ve toplum hizmeti alanlarında ders dışı etkinliklere katılım oranı artırılacaktır.

TEMA:	KAPASİTE
STRATEJİK AMA 5.	Eğitim ve öğretimin niteliğinin geliştirilmesini sağlanacaktır.
Hedef 5.1	Kurum personelinin mesleki gelişmelerinin artırılması sağlanacaktır.
Hedef 5.2	Kurum personelinin akademik gelişmelerinin artırılması sağlanacaktır.

4.3. OKUL AMAÇ HEDEF VE GÖSTERGELER (HEDEF KARTLARI)

Okul Amaç Hedef ve Göstergelerin tamamında aşağıdaki tabloda belirtilen bölümlerin eklenmesi gerekir. Ekte gönderilen (Hedef Kartları) 4.3. OKUL AMAÇ HEDEF VE GÖSTERGELER (HEDEF KARTLARI) Excel dosyasını kullanınız.

Koordinatör Birim
İşbirliği Yapılacak Birim(ler)
Riskler
Maliyet Tahmini
Tespitler
İhtiyaçlar

Performans göstergeleri, okulumuzun hedeflerine ne kadar etkili bir şekilde ulaştığını gösteriyor. Belirli faaliyetlerin başarı düzeyini ve arzu edilen hedeflere doğru ilerlemeyi değerlendirmek için bu göstergeleri kullanıyoruz. Gerçekleştirilen faaliyetlerin hedeflerle karşılaştırıldığında nasıl bir performans sergilediğini ölçüyoruz. Bu şekilde, faaliyetlerimizin ne kadar iyi çalıştığını görebiliyoruz ve genel performansımız hakkında veri elde ediyoruz. Ayrıca, okulumuzun ne yaptığının genel resmini ortaya koyarak iyileştirme ve geliştirme alanlarını belirliyoruz. Performans göstergeleri, nereye müdahale edilmesi gerektiğini ve ilerlemeyi ölçmemizi sağlıyor.

TEMA:	ERİŞİM							
STRATEJİK AMAÇ 1.	Öğrencilerin eğitim öğretime etkin katılımlarıyla donanımlı olarak bir üst öğrenime geçişi sağlanacaktır.							
Hedef 1.1.	Öğrenme kayıpları önleyici çalışmalar yapılarak azaltılacaktır.							
PG NO	Performans Göstergeleri	Hedefe Etkisi (%)	Başlangıç Değeri	2024 Hedef	2025 Hedef	2026 Hedef	2027 Hedef	2028 Hedef
PG 1.1	İlkokullarda Yetiştirme Programına (İYEP) dâhil olan öğrencilerin Türkçe dersi kazanımlarına ulaşma oranı (%)	30	0	0	80	85	90	95
PG 1.2	İlkokullarda Yetiştirme Programına dâhil olan öğrencilerin matematik dersi kazanımlarına ulaşma oranı (%)	30	0	0	80	85	90	95

PG 1.3	20 gün ve üzeri özürsüz devamsızlık yapan öğrenci oranı (%)	20	0,7	0,6	0,5	0,4	0,3	0,2
PG 1.4	20 gün ve üzeri özürlü devamsızlık yapan öğrenci oranı (%)	20	0,6	0,5	0,4	0,3	0,2	0,1
Stratejiler	<p>S.1. Öğrencilerin Türkçe dersindeki eksikleri tespit edilerek İYEP aracılığıyla akademik yeterliklerinin artırılması sağlanacaktır.</p> <p>S.2 Öğrencilerin matematik derslerindeki eksikleri tespit edilerek İYEP aracılığıyla akademik yeterliklerinin artırılması sağlanacaktır.</p> <p>S.3 Dijital platformlar aracılığıyla öğrencilerin tamamlayıcı ve destekleyici eğitim almaları sağlanacaktır.</p> <p>S.4 İYEP'in ders içeriklerine katkı sağlayacak etkinlik, okuma vb aktivitelerin zenginleştirilmesi sağlanacaktır.</p> <p>S.5 İYEP içerikleri öğrencinin hazır bulunuşluk seviyesi dikkate alınarak hazırlanacaktır.</p> <p>S.6 Öğrencilerin devamsızlık nedenleri tespit edilerek devamsızlığa neden olan etmenler giderilecektir.</p>							

TEMA:		KALİTE							
STRATEJİK AMAÇ 2.	Öğrencilere medeniyetimizin ve insanlığın ortak değerleriyle çağın gereklerine uygun bilgi, beceri, tutum ve davranışlar kazandırılacaktır.								
Hedef 2.1.	Öğrencilere evrensel değerler, sağlıklı yaşam ve çevre bilinci duyarlılığı kazandırılacaktır.								
PG NO	Performans Göstergeleri	Hedef Etkisi (%)	Başlangıç Değeri	2024 Hedef	2025 Hedef	2026 Hedef	2027 Hedef	2028 Hedef	
PG 2.1	Öğrenci başına okunan kitap sayısı	40	25	30	35	40	45	50	
PG 2.2	Sağlıklı ve dengeli beslenme ile ilgili düzenlenen faaliyet sayısı (Eğitim, faaliyet, gezi Proje, vb.)	30	10	15	20	25	30	35	
PG 2.3	Çevre bilincinin artırılmasına yönelik düzenlenen faaliyet sayısı (Eğitim, faaliyet, gezi Proje, vb.)	30	15	20	25	30	35	40	
Stratejiler	<p>S1 Okul kütüphanesi zenginleştirilecek, öğrencilerin kütüphaneden yararlanması sağlanacaktır.</p> <p>S2 Türkçe dersinde ders saatinin bir bölümü okumaya ayrılacak ve okul müdürlüğüne planlanan zamanlarda okuma etkinlikleri düzenlenecektir.</p> <p>S3 Serbest etkinlikler saati, öğrencilerin sanatsal, sportif ve kültürel faaliyetlere katılım sağlayacağı şekilde düzenlenecektir.</p> <p>S4 Öğrencilere sağlıklı ve dengeli beslenmelerine yönelik bilgilendirme eğitimleri ve etkinlikler yapılacaktır.</p> <p>S5 Öğrencilerin çevre bilincinin artırılmasına yönelik etkinlikler yapılacaktır.</p> <p>S6 Öğrencilere, nezaket ve görgü kuralları konusunda eğitimler verilerek konuya ilişkin etkinlikler düzenlenecektir.</p>								

TEMA:		KAPASİTE							
STRATEJİK AMAÇ 3	Eğitim ortamlarının fiziki imkânları geliştirilecektir.								
Hedef 3.1.	Temel eğitimde okulların niteliğini arttıracak uygulama ve çalışmalara yer verilecektir.								
PG NO	Performans Göstergeleri	Hedef Etkisi (%)	Başlangıç Değeri	2024 Hedef	2025 Hedef	2026 Hedef	2027 Hedef	2028 Hedef	
PG 3.1	İyileştirilen fiziki mekân (derslikler, spor salonu, kütüphaneler, atölyeler vb.) sayısı.	100	5	6	7	8	9	10	
Stratejiler	<p>S1 Fiziki mekânların iyileştirilmesi için kamu idareleri, belediyeler ve işverenlerle iş birlikleri yapılacaktır.</p> <p>S2 Atölye ve laboratuvarların iyileştirilmesi için sektör ile iş birlikleri yapılacaktır.</p>								

TEMA:		KALİTE							
STRATEJİK AMAÇ 4.	Temel eğitimde öğrencilerin kaliteli eğitime erişimleri fırsat eşitliği temelinde artırılarak bilişsel, duyuşsal ve fiziksel olarak çok yönlü gelişimleri sağlanacak ve temel hayat becerilerini edinmiş öğrenciler yetiştirilecektir.								
Hedef 4.1.	Öğrencilerin bilimsel, kültürel, sanatsal, sportif ve toplum hizmeti alanlarında ders dışı etkinliklere katılım oranı artırılabacaktır.								
PG NO	Performans Göstergeleri	Hedefe Etkisi (%)	Başlangıç Değeri	2024 Hedef	2025 Hedef	2026 Hedef	2027 Hedef	2028 Hedef	
PG 4.1.1	Okulda bir eğitim ve öğretim döneminde bilimsel, kültürel, sanatsal ve sportif alanlarda en az bir faaliyete katılan öğrenci oranı (%)	25	75	80	85	90	95	100	
PG 4.1.2	Bir eğitim ve öğretim yılında yerel, ulusal ve uluslararası proje, yarışma vb. etkinliklere katılan öğrenci oranı (%)	25	7,5	10	12,5	15	17,5	20	
PG 4.1.3	Okulda bir eğitim ve öğretim yılında geleneksel çocuk oyunları alt başlığında en az bir faaliyete katılan öğrenci oranı (%)	25	0	0	50	55	60	65	
PG 4.1.4	Okulda bir eğitim ve öğretim yılında geleneksel çocuk oyunlarına yönelik olarak düzenlenen alan/mekan sayısı.	25	5	6	7	8	9	10	
Stratejiler	<p>S1 Her bir öğrencinin bir kulüp faaliyetinde aktif olarak yer alması sağlanarak kulüp faaliyetlerinin etkinliği artırılabacaktır.</p> <p>S2 Öğrencilerin seviyelerine uygun olarak toplumsal sorunların çözümüne katkı sağlamak ve farkındalık oluşturmak amacıyla afet ve acil durum, çevre, eğitim, spor, kültür ve turizm, sağlık ve sosyal hizmetler alanlarında toplum hizmeti faaliyetlerine katılımları artırılabacaktır.</p> <p>S3 Okul bünyesinde yarışmalar düzenlenecektir.</p> <p>S4 Diğer kurum ve kuruluşlarla iş birliği içerisinde yürütülen bilimsel, sosyal, kültürel, sanatsal ve sportif alanlardaki faaliyetler artırılabacaktır.</p> <p>S5 Okul bahçeleri çocukların geleneksel oyunlarla vakit geçirmelerini sağlayacak ve gelişimlerini destekleyecek şekilde etkin olarak kullanılacaktır.</p> <p>S6 Okul bünyesinde etkinlikler düzenlenecektir.</p> <p>S7 Öğrencilerin yerel, ulusal ve uluslararası proje ve yarışmalara katılmaları teşvik edilecektir.</p> <p>S8 E-okul sisteminde bulunan sosyal etkinlik modülünde gerçekleştirilen etkinlikler işlenecektir.</p> <p>S9 Okul bahçeleri geleneksel çocuk oyunlarına yönelik düzenlenecektir.</p> <p>S10 Öğrenci seviyesi ve öğretim programı kazanımlarına uygun olarak geleneksel çocuk oyunları ders içi etkinliklerde kullanılacaktır.</p> <p>S11 Eğitim- öğretim yılı içerisinde okullarda geleneksel çocuk oyunları şenliği yapılacaktır.</p>								

TEMA: KAPASİTE									
STRATEJİ KAMAÇ 5.	Eğitim ve öğretimin niteliğinin geliştirilmesini sağlanacaktır.								
Hedef 5.1	Kurum personelinin mesleki gelişimlerinin artırılması sağlanacaktır.								
PG NO	Performans Göstergeleri		Hedef e Etkisi (%)	Başlangı ç Değeri	2024 Hedef	2025 Hedef	2026 Hedef	2027 Hedef	2028 Hedef
PG 2.1.1	Yüzyüze hizmet içi eğitim alan personel sayısı	Yönetici	10	3	3	3	3	3	3
		Öğretmen	10	20	22	24	26	28	30
PG 2.1.2	Uzaktan hizmet içi eğitime katılan personel sayısı	Yönetici	10	3	3	3	3	3	3
		Öğretmen	10	40	40	40	40	40	40
PG 2.1.3	Eğitim alan yardımcı personel sayısı	Kadro lu Hizmetli	10	1	1	1	1	1	1
PG 2.1.4	Personele yönelik düzenlenen eğitim sayısı	Yönetici	10	2	3	4	5	9	7
		Öğretmen	10	3	4	5	6	7	8
PG 2.1.5	Projelere katılım sağlayan öğretmen sayısı	Ulusal Projeler	15	7	8	9	10	11	12
		Uluslararası Projeler	5	2	3	4	5	6	7
Stratejiler	<p>S1 Okul yöneticilerinin ve öğretmenlerin mesleki gelişim ihtiyaçları tespit edilerek bu ihtiyaçları gidermeye yönelik bir mesleki gelişim planı hazırlanacaktır.</p> <p>S2 Bakanlık, diğer kurum ve kuruluşlarla yapılan iş birlikleri kapsamında yardımcı personelin görev alanı ile ilgili iş başı eğitim almaları sağlanacaktır.</p> <p>S3 Okul öğretmenlerinin alanlarında mesleki gelişimlerini ve öğretmenlik yeterliklerini geliştirmek için mahalli ve merkezi düzeyde eğitim almaları sağlanacaktır.</p> <p>S4 Okul yöneticilerinin ve öğretmenlerin dijital platformlar aracılığıyla verilen eğitimlere katılmaları teşvik edilecektir.</p>								

TEMA:		KAPASİTE							
STRATEJİK AMAÇ 5.		Eğitim ve öğretimin niteliğinin geliştirilmesini sağlayacaktır.							
Hedef 5.2		Kurum personelinin akademik gelişimlerinin artırılması sağlanacaktır.							
PG NO	Performans Göstergeleri	Hedef Etkisi (%)	Başlangıç Değeri	2024 Hedef	2025 Hedef	2026 Hedef	2027 Hedef	2028 Hedef	
PG 5.2.1	Yüksek lisans eğitimini sürdüren personel sayısı	Yönetici	20	0	0	1	1	1	2
		Öğretmen	20	0	0	1	1	2	2
PG 5.2.2	Yüksek lisans eğitimini tamamlayan personel sayısı	Yönetici	20	0	0	0	1	1	2
		Öğretmen	20	3	3	4	4	5	5
Stratejiler		S1 Okul personelinin motivasyon, iş doyum ve kurumsal bağlılık düzeylerini artıracak çalışmalar yapılacaktır.							

4.4. Stratejilerin Belirlenmesi

Stratejiler, okulumuzun hedeflerine nasıl ulařılacađını gsteren kararlar btndr. İyi belirlenmiř stratejiler olmadan, hedefleri etkili bir řekilde uygulamaya geirmemiz mmkn olmazdı. Hedeflere ynelik olarak belirlediđimiz stratejileri, alternatifler arasından en uygun olanları seerek planımıza dahil ettik. Stratejileri oluřtururken, okulumuzun sahip olduđu kaynaklar ve farklı alanlardaki yetkinlikleri dikkate aldık. Bu stratejiler, hedeflerimize ulařmak iin hangi faaliyetlerin gerekleřtirileceđinin erevesini iziyor.

Stratejileri oluřtururken ařađıdaki soruları ele aldık:

- Hedeflere ulařmada karřılařabileceđimiz sorunları belirledik.
- Hedeflere ulařmak iin izleyebileceđimiz alternatif yolları ve yntemleri deđerlendirdik.
- Bu alternatiflerin maliyetleri ile olumlu ve olumsuz ynlerini inceledik.

4.5. Maliyetlendirme

Kurumumuzun 2024-2028 Stratejik İlkokul Planı'nın maliyetlendirilmesi srecindeki temel ama, stratejik hedeflerin ve eylemlerin gerektirdiđi maliyetlerin belirlenerek politika tercihlerinin ve karar alma srecinin daha rasyonel hale getirilmesine katkıda bulunmaktır. Bu dođrultuda, stratejik planın tahmini maliyetlendirilmesi řu adımlarla gerekleřtirilmiřtir:

1. Hedeflere iliřkin eylemler, durum analizi alıřmaları sonularından tespit edilmiřtir.
2. Eylemlere iliřkin tahmini maliyetler belirlenmiřtir.
3. Eylem maliyetlerinden hareketle hedef maliyetleri belirlenmiřtir.
4. Hedef maliyetlerinden yola ıkarak ama maliyetleri belirlenmiř ve ama maliyetlerinden de stratejik plan maliyeti tespit edilmiřtir.

Genel bütçe, valilikler, belediyeler ve okul aile birliklerinin yıllık bütçe artışları ve eğilimleri dikkate alınarak, Kurumumuzun 2024-2028 Stratejik İlkokul Planı'nda yer alan stratejik amaçların gerçekleştirilebilmesi için beş yıllık süre için tahmini 2.460.000 TL'lik kaynağın elde edileceği öngörülmektedir.

Kaynak Tablosu

Kaynak Tablosu	2024	2025	2026	2027	2028	Toplam Maliyet
Genel Bütçe	100	134	182	251	357	1.025
Okul Aile Birliği	140	188	255	352	500	1.435
TOPLAM	240	322	437	604	857	2.460

Amaç ve Hedef Maliyetleri Tablosu

Amaç ve Hedef No	2024	2025	2026	2027	2028	Beş Yıllık Toplam
AMAÇ 1	48	64	87	121	171	492
Hedef 1	48	64	87	121	171	492
AMAÇ 2	24	32	44	60	86	246
Hedef 1	24	32	44	60	86	246
AMAÇ 3	72	96	131	181	257	738
Hedef 1	72	96	131	181	257	738
AMAÇ 4	72	96	131	181	257	738
Hedef 1	72	96	131	181	257	738
AMAÇ 5	24	32	44	60	86	246
Hedef 1	12	16	22	30	43	123
Hedef 2	12	16	22	30	43	123
AMAÇ TOPLAM	240	322	437	604	857	2.460

BEŞİNCİ BÖLÜM

İZLEME VE DEĞERLENDİRME



5. İZLEME VE DEĞERLENDİRME

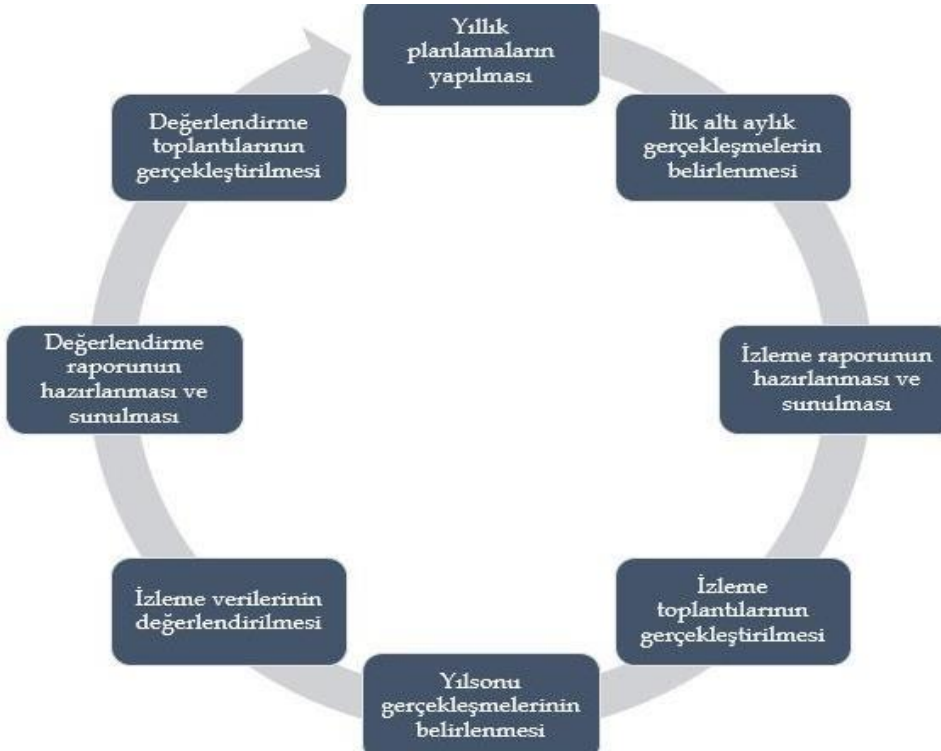
Stratejik planlarımızdaki amaç ve hedeflere ulaşma durumlarını izleme ve değerlendirme süreci ile yakından takip ediyoruz. Bu süreçte, stratejik planlarımızdaki hedeflere ulaşmak için gerekli tedbirleri alarak, amaç ve hedeflerimizin gerçekleştirilmesini sağlıyoruz. İzleme, stratejik planlarımızın uygulamasının sistemli bir şekilde takip edilmesini ve sonuçlarının raporlanmasını içerirken, değerlendirme ise uygulama sonuçlarının amaç ve hedeflerle karşılaştırılarak analiz edilmesini kapsar.

İzleme ve değerlendirme çalışmaları okulumuzun önceki stratejik planlarının geliştirilmiş bir versiyonu olan ve temel ilkeleri "Katılımcılık, Saydamlık, Hesap Verebilirlik, Bilimsellik, Tutarlılık ve Nesnellik" olan stratejik plan izleme ve değerlendirme modeli çerçevesinde uygulanmaktadır.

Okulumuzda, 2024-2028 Stratejik Planı'nın izlenmesi ve değerlendirilmesi aşağıdaki temel adımlarla gerçekleştirilecektir.

1. İlk 6 aylık dönemdeki gerçekleştirmelerin göstergelere ilişkin tespiti,
2. İlk 6 aylık gerçekleştirme durumlarını içeren raporun okul yönetimine sunumu,
3. Yılsonu gösterge gerçekleştirmeleri için gerekli tedbirlerin alınması,
4. Stratejik planda yer alan göstergelere ilişkin yıllık gerçekleştirmelerin tespiti,

İzleme ve Değerlendirme Sürecinin İşleyişi



Tablo ...Yıllık İzleme ve Değerlendirme Şablonu

2024-2028 STARTEJİK PLANI/ 2024 YILI İZLEME VE DEĞERLENDİRME HESAPLAMA TABLOSU						
HEDEF	Performans Göstergesi	Hedefe Etkisi (%)	Plan Dönemi Başlangıç Değeri (2023) (A)	İzleme Dönemindeki Yıl Sonu Hedeflenen Değer (2024) (B)	İzleme Dönemindeki Gerçekleşme Değeri 2024/YS) (C)	Performans (%) (C-A)/(B-A)
HEDEF						